

Intervenció arqueològica al carrer de la Portaferrissa, 15

Districte de Ciutat Vella

Barcelona, Barcelonès

Setembre - octubre de 2011 / Juliol de 2012

Codi: 062/11 Exp. Generalitat de Catalunya 470 K121 NB 2011-1-7727 R/N 470 K121-NB 2012-1-8849



Rony José Castillo Gómez

Dídac Pàmies Gual

Barcelona, 18 de juliol de 2012

Intervenció arqueològica

Carrer de la Portaferriça, 15 (062/11)
Barcelona, Barcelonès

SUMARI

1.	INTRODUCCIÓ	4
2.	SITUACIÓ.....	5
3.	MARC GEOGRÀFIC I GEOLÒGIC	5
4.	CONTEXT HISTÒRIC I ARQUEOLÒGIC	7
4.1	Notícies històriques.....	7
4.2	Antecedents arqueològics.....	9
5.	MOTIVACIÓ I OBJECTIUS	10
6.	FONAMENTS DE DRET	10
7.	METODOLOGIA.....	10
8.	TREBALLS REALITZATS	11
9.	RESULTATS DE LA INTERVENCIÓ	15
10.	CONCLUSIONS	23
11.	BIBLIOGRAFIA	23

ANNEX 1. RESOLUCIONS GENERALITAT DE CATALUNYA

ANNEX 2. DOCUMENTACIÓ FOTOGRÀFICA

ANNEX 3. FITXES UNITATS ESTRATIGRÀFIQUES

ANNEX 4. INVENTARI DE MATERIALS

ANNEX 5. DIBUIX DEL MATERIAL

ANNEX 6. DOCUMENTACIÓ PLANIMÈTRICA

FITXA TÈCNICA

Lloc de la intervenció	Carrer de la Portaferrissa, 15.
Població i comarca	Barcelona, Barcelonès
Jaciment/s arqueològic/s	Barcelona
Coordenades UTM (ED50)	X=430928 / Y=4581894 / Z=9.65 m snm
Coordenades UTM (ETRS89)	X=430833.9 / Y=4581689.6/ Z=9.65 m snm
<hr/>	
Promoció	Promotora BAGMATI 2010 SL.
Execució obra	Luis Parés, S.L.
Execució intervenció	Antequem, SL
Direcció tècnica	Rony José Castillo Gómez Dídac Pàmies Gual
<hr/>	
Tipus d'intervenció	Preventiva
Codi	062/11
Resolució Generalitat de Catalunya	470 K121 NB 2011-1-7727 R/N 470 K121-NB 2012-1-8849
Activitat autoritzada	Control arqueològic preventiu
Dates autoritzades	Del 21 de setembre al 19 d'octubre de 2011 Del 9 al 20 de juliol de 2012
<hr/>	
Resum	Amb motiu de la rehabilitació de la finca del carrer Portaferrissa, 15 de Barcelona s'ha portat a terme una intervenció arqueològica preventiva. Tot i que aquest indret es troba dins una zona d'interès arqueològic i d'alt valor històric, únicament s'han documentat alguns estrats amb fragments de ceràmica d'època moderna i contemporània.
Paraules clau	Fossat instal·lació ascensor / encepats/ riostes/ rasa de fonamentació / rebaix el terreny / ceràmica i nivells època moderna i contemporània.

Intervenció arqueològica

Carrer de la Portaferriça, 15 (062/11)
Barcelona, Barcelonès

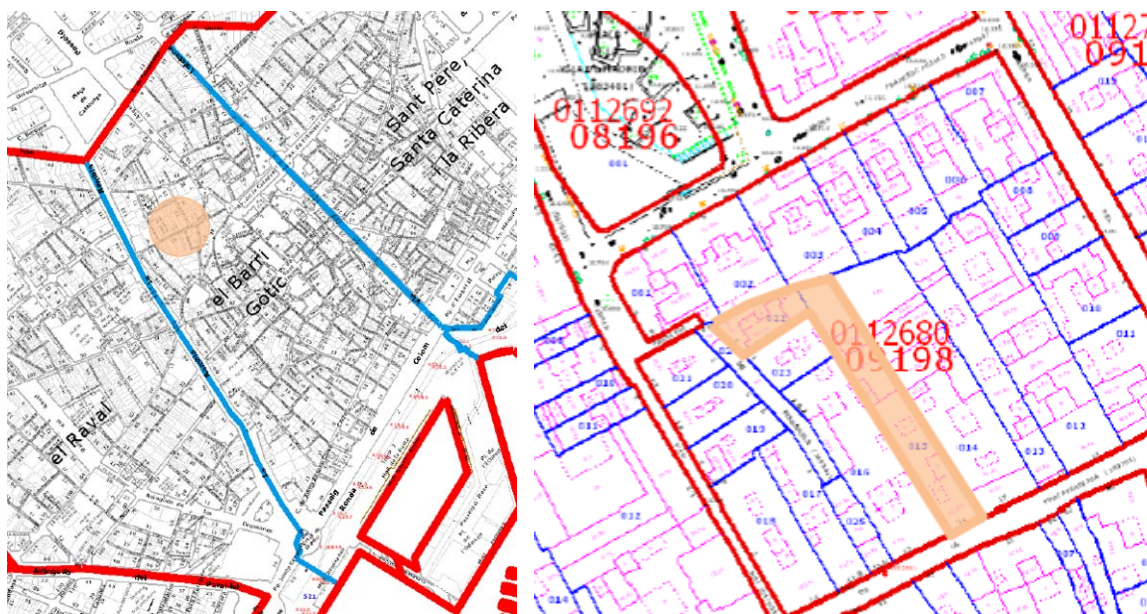
1. INTRODUCCIÓ

La present memòria científica recull els treballs realitzats així com els resultats obtinguts a la intervenció arqueològica portada a terme en dos fases diferenciades a l'interior de la finca ubicada al carrer de la Portaferriça, núm 15 del barri Gòtic a Ciutat Vella, Barcelona. La primera fase s'ha realitzat entre els dies 21 de setembre i 19 d'octubre de 2011, sota la direcció arqueològica de Rony José Castillo, mentre que la segona fase s'ha desenvolupat entre els dies 9 i 10 de juliol de 2012.

La intervenció està motivada per les obres de rehabilitació de la finca, atès que aquest espai es troba situat a una zona d'interès arqueològic i alt valor històric: el lloc de la intervenció és a l'exterior del recinte de la ciutat romana de *Barcino*, dins del *suburbium* de la ciutat romana de Barcino; aquesta finca així com les laterals estan incloses en l'entorn de protecció del traçat de la via sepulcral documentada a la Plaça de la Vila de Madrid; és a l'interior del recinte medieval de Barcelona, prop de la muralla de la Rambla i de la Portaferriça.

Tenint en compte que hi havien previsions més que fonamentades de la possibilitat de documentar alguna resta arqueològica en el subsòl d'aquest indret, els senyors Antonio Rodríguez Garcia, representant de PROMOTORA BAGMATI 2010 SL, i Joan Roca i Albert, director del Museu d'Història de Barcelona, van sol·licitar una primera autorització d'intervenció arqueològica preventiva de control, sota la direcció de l'arqueòleg Rony José Castillo Gómez (ANTEQUEM SL) del 21 de setembre al 19 d'octubre de 2011, d'una primera fase de rebaix del subsòl, i una segona autorització, sota la direcció de l'arqueòleg Dídac Pàmies Gual (ANTEQUEM SL) del 9 al 2 de juliol de 2012.

La intervenció de caràcter preventiu, s'acull a la Llei del Patrimoni Cultural Català 9/1993, de 30 de setembre, (DOGC 1807 de l' 11 d'octubre de 1993) i al Decret del reglament de protecció del patrimoni arqueològic i paleontològic 78/2002, de 5 de març. (DOGC 3594 de 13 de març de 2002).



Situació de la finca objecte d'intervenció

Intervenció arqueològica

Carrer de la Portaferriça, 15 (062/11)
Barcelona, Barcelonès

2. SITUACIÓ

La present intervenció arqueològica s'ha portat a la finca del carrer de la Portaferriça , núm. 15 al barri Gòtic del districte de Ciutat Vella de Barcelona, el Barcelonès.

3. MARC GEOGRÀFIC I GEOLÒGIC

L'indret on s'ha portat a terme aquesta intervenció arqueològica es troba a la zona litoral de l'anomenat Pla de Barcelona.

Des del punt de vista de la morfologia, és fàcil d'identificar al Barcelonès, comarca on es situa l'indret on s'ha dut a terme aquesta intervenció arqueològica, dues grans unitats encara que amb particularitats: la serra de Collserola i el Pla de Barcelona.

La serra de Collserola, que forma part de la Serralada Litoral, limita al N amb el sector central de la Depressió Prelitoral, o sigui el Vallès. A llevant, la serra comença, sobre el Besòs, al turó de Roquetes (305 m). Més enllà, després del Pas del Rei i el Forat del Vent (o Coll de la Ventosa), per on passava el camí que unia Horta amb les terres de Cerdanyola, baixant per Valldaura, s'eleva el turó de Valldaura (422 m), al sud del qual es troba el coll Serola (la seva importància donà nom a la serra), collada pregona per on travessava la carena la ruta principal de Sant Genís a Sant Cugat, passant per Sant Medir. Després s'aixeca el cim culminant, el Tibidabo (512 m), que abans també s'havia conegut com a Puig Aguilar.

Més enllà, la carena descendeix cap a les terres planes del Llobregat. Cal mencionar que a ambdós extrems de la serra, els passos o colls existents rebin el mateix nom: Finestrelles, sota mateix de Sant Pere Màrtir, que ha donat nom a un petit barri, i Finestrelles, topònim ja citat al segle XI (*"in terminum pugiolo que dicunt Finestrellas"*), sota el turó del seu nom. Al N de Sant Andreu.

Aquesta serralada és composta de licorelles silurianes assentades en un basament granític. La socolada emergeix sovint i aleshores apareixen les clapes de granit, característic de les condicions climàtiques d'aquestes latituds mediterrànies. S'ha de dir també, que pel cantó de Montcada i pel d'Olorda hi ha calcàries devòniques, que forneixen sengles cimenteres importants.

La Serralada Litoral, en aquest sector, és un veritable *horst*. El seu vessant marítim davalla molt més suaument que el vessant septentrional o vallesà, que ho fa amb una certa brusquedat. Pel SE, va baixant fins a arribar a la successió de serrats disposats en línia paral·lela amb la carena principal. Aquests serrats són el Turó de la Peira, en terres d'Horta i Vilapicina; el de la Rovira (261 m), el Turó del Carmel (267 m), el del Puget i el de Monterols (260 m). Aquests turons tenen, en general, una composició litològica anàloga a la de la Serralada, tot i que s'hi troben materials del Triàsic inferior. Entre els serrats i la carena principal de la Serralada, s'obre el gran solc Horta- Bonanova, que fou la gran via antiga de les comunicacions i que ara és l'eix de relació de la part alta de la ciutat. En aquest solc, terraplenat amb argiles i pedruscall de peu de muntanya, només es destaca el llindar dels Penitents o dels Quatre Camins, que actua com a veritable partió d'aigües entre les que van a la riera d'Horta i les que baixen per la riera de Vallcarca¹.

Pel que fa el Pla de Barcelona, indret on s'ubica l'espai en el qual s'ha dut a terme aquesta intervenció arqueològica, podem dir que es troba oberta a la mar, és limitat per la Serralada Litoral i, a migjorn, per la falla que segueix, ran de mar, des de Garraf i el Turó de Montjuïc (173 m), que és el punt més elevat, pels turons dels Ollers, del Tàber, de les Falzies, de la Bota, etc.. fins el Turó de Montgat. Més enllà del Besòs, la falla, originada al moment de la fractura del

¹ (AA.DD. 2006)

Intervenció arqueològica

Carrer de la Portaferriça, 15 (062/11)
Barcelona, Barcelonès

Massís Catalanobalear, dibuixà el que, a grans trets, havia de ser la costa catalana. Per això, el pla inclinat del peu de Collserola és de basament paleozoic i d'estructura tabular, havent estat afectat per tots els moviments orogènics alpins. En el Miocè i el Pliocè, damunt el sòcol paleozoic se sedimentaren dipòsits marins, dels quals són testimonis el seguit de petits turons.

La falla també és visible en el Pla. Si aquest va baixant suaument i d'una manera regular des de Collserola, en el punt de contacte entre la ciutat vella i l'eixample es produeix una ruptura de continuïtat amb la presència d'un salt o esglaó d'uns vint metres, clarament visible en la morfologia urbana: les baixades de Jonqueres, de la Via Laietana, dels carrers de les Moles, d'Astruc, de Jovellanos. És un salt que fou aprofitat per a la defensa, recolzant-hi les muralles, o per l'economia, instal·lant a les Moles diversos molins per aprofitar el sallent. De l'esglaó cap a mar ja no hi ha sòcol de llicorella ni de granit, sinó un mantell al·luvial format per les aportacions de les rieres, dels torrents, dels deltes dels rius veïns i del corrent litoral.

Així, al Pla es poden distingir tres sectors: pla inclinat, pla de baix i turons de ran de mar.

Un primer sector és el pla inclinat, recobert per una heterogènia cobertora sedimentària. Originàriament, les aigües torrencials que baixaven de la serra aportaren diversos materials detrítics damunt el sòcol paleozoic. A causa de les variacions climàtiques (alternança de períodes glacials i interglacials), aquests materials presenten una estratificació ben notable, intercalant-se argiles roges, procedents, de la descomposició de les llicorelles, i crostes calcàries. Damunt, es troba un gruix de sorres d'uns vuit metres de potència, veritable mantell aquífer. Finalment, en certs indrets, apareix un pedruscall mesclat amb argila que, en d'altres indrets, és substituït per un llim groguenc d'origen eòlic, conegut com el nom de *loess*, aportat en els períodes interglacials, secs i ventosos, de mar molt més llunyana².

El pla de baix ocupa l'espai comprès entre l'esglaó citat anteriorment i la mar. És en aquest sector, concretament, on s'ha portat a terme aquesta intervenció arqueològica.

En aquest sector hi dominen materials al·luvials més fins aportats per rieres, torrents i les aigües d'escorrentiu que baixen de la serra i, també, pels corrents marins. Com és característic d'una bona part de la costa mediterrània, en aquest sector del pla es formaren maresmes i estanysols.

Com que, històricament, la terra guanyà espai a la mar, moltes d'aquestes albuferes i estanys anaren desapareixent, sobretot per l'acció antròpica. Malgrat la seva desaparició, la seva presència arribà a temps no gaire reculats, i molts d'ells han continuat vius en els topònims actuals. Per això, es troba en el sector de marina de Provençals, Banyols, conjunt d'estanys en les terres que presidia l'antic monestir de Santa Eulàlia del Camp, que es trobava per l'indret de l'actual Passeig de Lluís Companys o saló de Sant Joan, cap al Portal Nou; la Llavinera, estanys malsans, que es trobaven pel cantó de mar de Sant Martí; la Llacuna i la Llanera, o *Lacunaria*, que es troba citada, també, pel cantó del Llobregat, com a *Estanno Lanariae*; el ja tant esmentat *stagnu de Porto*, a la barriada de Port; l'estany del Cagalell, i tants d'altres.

Dels turons de ran de mar podem dir que es formaren en plegar-se els dipòsits marins que, en el Miocè i el Pliocè, s'havien sedimentat sobre el sòcol paleozoic. El més destacat és la muntanya de Montjuïc, inaccessible des del cantó de mar, vigia de la ciutat, possiblement lloc del seu primer emplaçament i fornidora dels materials amb els quals es bastí una bona part dels edificis monumentals de Barcelona. Dels altres turons, l'ús industrial, com en el cas del turó dels Ollers, pel sector dels carrers d'Escudellers i Nou de Sant Francesc, n'esborraren la presència, i d'altres quedaren dissimulats o submergits per l'urbanisme posterior (el Tàber, des de l'època romana; les Falzies, on s'aixeca la Llotja, la punta del Convent, el Molinar, la Bota, etc.). Des de l'època romana ençà, la costa del Pla de Barcelona ha anat guanyant terreny a la mar, sobretot a causa dels arrossegaments del Besòs, que s'han afegit als que porta el corrent marí tangencial a la costa, el qual erosiona constantment les terres del Maresme.

Són aquests materials els que anaren reblint els estanys i les albuferes abans citats i els que convertiren els turons de les illetes, primer, en *tomboli*, i després, els deixaren en terra ferma.

² (AA.DD. 1982)

Intervenció arqueològica

Carrer de la Portaferriça, 15 (062/11)
Barcelona, Barcelonès

Són aquests materials els que s'acumularen darrere l'escullera feta per a protegir el nou port i que arribaren a formar l'emplaçament de l'actual Barceloneta.

Finalment, l'acció dels corrents de la mar, arrossegant els materials detrítics, terraplenant badies i albuferes, ha ajudat a conferir a la costa del Pla de Barcelona, el seu aspecte rectilini, sense entrants ni accidents notables³

L'indret on s'ha portat a terme aquesta intervenció arqueològica es troba a la zona litoral de l'anomenat Pla de Barcelona. Aquesta és la gran unitat morfològica que, juntament amb la Serralada de Collserola, conformen la comarca del Barcelonès.

El Pla de Barcelona està comprès entre els rius Llobregat i Besòs. Està obert al mar a llevant, limitat per la Serralada de Collserola a ponent i, a migjorn, per la falla que segueix, ran de mar, des del Garraf i el turó de Montjuïc fins el turó de Montgat, més enllà del Besòs.

El Pla es pot dividir en tres sectors: pla inclinat, turons arran de mar i el pla de baix que correspondria a la zona compresa entre l'esglaó que formen aquests turons i el mar.

La falla originada al moment de la fractura del massís Catalano-Balear, dibuixà el que, a grans trets, havia de ser la costa catalana. Per això, el pla inclinat de peu de Collserola és de basament paleozoic i d'estructura tabular, havent estat afectada per tots els moviments orogènics alpins.

En definitiva, podem dir que aquest indret, on s'ha realitzat la intervenció s'assenta sobre una plana quaternària.

4. CONTEXT HISTÒRIC I ARQUEOLÒGIC

4.1 Notícies històriques

La zona on s'ha portat a terme aquesta intervenció arqueològica es troba situada al districte de Ciutat Vella de Barcelona, més concretament, al conegut com barri Gòtic, nom que ha perdurat fins a l'actualitat i que fou un invent d'arquitectes municipals als anys vint del segle XX⁴.

Aquest és el nucli més antic de la ciutat i el seu centre històric es correspon en gran part a la primigènia ciutat romana: *Colonia Iulia Augusta Faventia Paterna Barcino*, fundada al segle I aC. És on es troba la major densitat d'edificis i carrers amb significació històrica de la ciutat i ha assumit al llarg dels segles fins avui en dia, el paper de centre de representació política i institucional.

La finca es troba dins una de les zones pertanyents al *suburbium* de la ciutat romana de Barcino, a prop del portal de la Plaça Nova i de la via sepulcral de la Plaça de la Vila de Madrid.

A època romana, la ciutat de *Barcino*, durant la colònia Alt imperial, la seva muralla tenia accessos representats per 4 portals que s'obrien als extrems dels eixos del *cardo maximus* i el *decumanus*. Amb la remodelació de la muralla, aquestes portes varen ser flanquejades per torres, la de la Plaça de l'Àngel, carrer del Call, Plaça Nova i carrer del Regomir. A l'interior de la ciutat, darrera mateix de la muralla, resseguia tot el circuit l'*intervallum* o carrer que facilitava l'accés a la fortificació i la separava de les illes edificades.

La xarxa de carrers que avui coneixem, no dista molt de la que es va constituir en època romana i que va ser reformada en els segles X, XI i XIII amb certes zones urbanes.

Si bé la ciutat de Barcelona, durant molts segles, va viure reclosa dins el perímetre de la muralla romana del segle IV, a partir de la darrereria del segle X, i, sobretot, durant els segles XI i XII, es va

³ (AA.DD., 2006)

⁴ (ITURRATE, 2000).

Intervenció arqueològica

Carrer de la Portaferrissa, 15 (062/11)
Barcelona, Barcelonès

produir un creixement demogràfic, fruit de diversos processos, que comportà una densificació del clos emmurallat i l'aparició de "viles noves" al voltant de la ciutat romana.⁵

Així doncs, aquestes *viles noves* que es corresponen amb les zones actuals de Santa Anna, del Pi, Sant Pere, Santa Maria del Mar i de la Mercè, noms provinents de les esglésies que les centralitza, van quedar incloses dins el nou perímetre emmurallat de la Ciutat.

L'eclosió d'aquestes *viles noves* va generar la necessitat de protegir-les dins d'un recinte fortificat, la construcció del qual es va iniciar durant la segona meitat del segle XIII. Els seus límits, tal i com els coneixem actualment, eren aproximadament els següents: la Rambla, carrer de Fontanella, carrer de Trafalgar, passeig de Lluís Companys i passeig de Picasso⁶.

L'espai on s'ha realitzat aquesta intervenció arqueològica quedarà, per tant, dins el recinte emmurallat d'origen medieval i molt proper a una de les portes d'accés a la ciutat, corresponent a la muralla de mitjans del segle XIII: la *Porta Ferrissa*.

En aquesta porta, fortament clavetejada, i situada en el portal construït quan va alçar-se la muralla de la Rambla (1260), es disposava una barra de ferro que servia per contrastar mesures longitudinals. L'any 1374 s'esmenta un alberg prop d'aquesta *porta ferrissa*. El nom data, doncs, almenys del segle XIV.

A aquesta època, la Rambla era l'única via ampla de la Barcelona emmurallada que travessa de muntanya a mar. Té el seu origen en el torrental de Collserola o del Cagalell, que des del segle XIII, constituïa el límit occidental de la ciutat, al peu de la muralla edificada per Jaume I, que s'obria amb 5 portals de nord a sud: dels Estudis, del Carme, de la Porta Ferrissa, dels Escudellers i de les Drassanes. Al segle XIV, la nova muralla que englobava el Raval, deixava la Rambla com a eix dins el recinte emmurallat.

A partir d'aquest segle, la ciutat es tractada amb una visió unitària que queda reflectida en la divisió administrativa en quarters. Aquesta divisió no respon a una divisió lògica de l'espai (segons els barris), sinó que es tracen uns eixos que ignoren la realitat urbana. Així doncs, la zona que ens ocupa pertany al quarter del Pi.

Si ens centrem en el procés d'urbanització del districte del Pi, es pot afirmar que era lent en comparació amb altres zones de la ciutat.

Fins el segle XIV, no quedarà plenament oberta i definida tota la xarxa de carrers inclòs el de Portaferrissa.

Contràriament al segle XV, canvia el centre de la ciutat i passa de la Plaça del Blat a la Plaça Sant Jaume, tot coincidint novament, la demarcació amb la divisió romana a partir dels dos eixos (*cardus i decumanus*).

Durant època moderna aquesta zona té un caràcter principalment residencial.

No serà fins els segle XVII quan la fisonomia d'aquesta àrea patirà canvis significatius. Serà a partir d'aquest segle quan les noves tendències defensives, com l'ús de la pólvora, va obligar a reformar part de la muralla existent, donant lloc a la substitució dels antics merlets i la construcció d'un seguit de baluards situats al llarg del circuit defensiu d'època medieval.

La següent data significativa per aquest espai, va ser el 1854, ja que amb el crit de "Abajo las murallas" es va acabar d'enderrocar el recinte emmurallat a la seva totalitat. Aquest fet significà un canvi important en l'urbanisme d'aquesta part de la ciutat ja que el fet de cenyir-se al recinte emmurallat va deixar de ser un imperatiu, i va propiciar un creixement urbà diferent, adscrit llavors a les noves necessitats de la ciutat.

Des de mitjans del segle XX i fins els nostres dies, aquesta zona compta amb un marcat caràcter comercial.

⁵ (GARCIA, A.; GUÀRDIA, M. 1986, pàg. 11-13, fig. 4-5.)

⁶ (HUERTAS i RODRÍGUEZ, 2000, pàg. 16-17.)

4.2 Antecedents arqueològics

Diverses actuacions arqueològiques realitzades a les proximitats d'aquest indret han posat de manifest l'ocupació d'aquest espai en diferents moments històrics. Altres intervencions no han permès la documentació de restes arqueològiques, però degut a la seva proximitat es creu convenient referenciar-les.

Hem de ressaltar la intervenció realitzada a la **plaça Vila de Madrid**, entre novembre de 2000 i juliol de 2003. Aquest intervenció va permetre la documentació d'estructures funeràries d'època romana (urnes funeràries, estructura tumular així com part d'una via sepulcral, una inhumació prehistòrica i un pou de caire ritual, i de varis enterraments del segle XVII. Pel que fa a les estructures localitzades, es van documentar estructures relacionades amb el Convent Carmelità de Santa Teresa de Jesús (segles XVI- XVII), restes de clavegueram del segle XVII, una cripta del segle XIX, així com un refugi antiaeri de la Guerra Civil Espanyola. (BUSQUETS, F.; PASTOR, I.; BELTRÁN, J.; GAMARRA, A.; MORENO, I.; 2000-2003)

Entre febrer i març de 2003 es va realitzar una intervenció d'urgència a la finca del **carrer d'en Bot, 5**. Durant aquesta intervenció es van documentar diferents estructures muràries i un pou del segle XVII, així com nivells amb fragments de ceràmica vidrada dels segles XVI i XVII. (RODRIGO, E.; 2003)

L'any 2003, es va portar a terme una intervenció a la **finca núm. 12 del carrer Duc de la Victòria** que va permetre la documentació de diferents murs del segle XV, nivells amb ceràmica medieval i moderna i estructures relacionades amb l'edifici actual del segle XIX. (RODRIGUEZ, C.; 2003).

Una altra intervenció realitzada al **carrer d'en Roca 8- 26**, portada a terme a les proximitats de la present intervenció i més propera en el temps, va donar resultats negatius. (CAMARASA, V.; 2008)

Pel que fa al mateix carrer de la Portaferrissa hem d'assenyalar les següents intervencions realitzades, malgrat algunes de les quals van donar resultats negatius:

L'any 2002 es va portar a terme una intervenció als carrers **d'en Roca 34- 36 i de la Portaferrissa 4- 16**, que va permetre la documentació de diferents fragments ceràmics d'època moderna. (MEDINA, E.; 2002).

Al setembre de l'any 2004 es va realitzar una intervenció arqueològica als carrers de la **Portaferrissa, 25- 25 B i del Pi, 11-13**. En aquest cas, no es van localitzar restes arqueològiques. (JUAN, LL.; 2004).

Durant la intervenció arqueològica portada a terme l'any 2005 al carrer de la **Portaferrissa 21** es va recuperar material ceràmic datable entre els segles XVI- XIX, així com les restes d'una tina i un pou. (MARAGALL, M.; 2005).

L'any 2005 una intervenció realitzada a la **finca 13 B del carrer de la Portaferrissa i al núm 1 del passatge Magarola** va permetre la documentació de nivells del segle XIX corresponents al moment d'edificació de la finca. (FORÉS LÓPEZ, C.; 2005).

A la intervenció portada a terme al carrer de la **Portaferrissa 1-3 i Rambla 118-120** no es van trobar evidències arqueològiques. (TRIAY, V.; 2004).

L'any 2006 es va realitzar una intervenció al carrer de la **Portaferrissa 21**. Els treballs van permetre la documentació de vuit fases d'ocupació de l'espai que ocupa la finca, des del segle XV fins a l'època contemporània. (ARCHÓN, O.; 2006).

Durant una altra intervenció realitzada a l'any 2009, al mateix carrer de la **Portaferrissa, núm. 10**, es van documentar dos pous, una fossa sèptica i restes de pavimentació de mitjans del segle XIX. (ALCUBIERRE, D.; ARDIACA, J.; 2009).

5. MOTIVACIÓ I OBJECTIUS

El projecte de rehabilitació de la finca del carrer de la Portaferrissa, 15 contemplava un rebaix del terreny a la zona del pati, així com l'excavació d'un fossat d'ascensor, de 10 encepats, 8 riostes i una rasa de fonamentació al subsòl de la planta baixa.

Tenint en compte aquests moviments de terra i la proximitat d'aquesta finca respecte restes arqueològiques localitzades al subsòl més pròxim, es va creure convenient realitzar un control d'aquells treballs que suposessin una afectació del subsòl, tenint com a objectius:

- Determinar l'existència de restes arqueològiques i vetllar per la seva integritat.
- Documentar i valorar l'entitat de les possibles restes arqueològiques que es localitzin.
- Valorar l'afectació de les possibles restes arqueològiques per part de l'obra i proposar les mesures correctores més adients.

6. FONAMENTS DE DRET

- Llei 9/1993 30 de setembre del Patrimoni Cultural Català (DOGC 1807 de l'11 d'octubre de 1993)
- Decret 78/2002 de 5 de març del Reglament de protecció del patrimoni arqueològic i paleontològic (DOGC 3594 de 13 de març de 2002).

7. METODOLOGIA

El sistema de registre que s'utilitzarà serà l'estratigràfic i la documentació arqueològica, seguint el mètode de registre de dades proposat per E.C. Harris i A. Carandini, modificat a partir de la pràctica arqueològica en aquest tipus de jaciment i de les circumstàncies concretes de l'excavació. Es distingeixen i retiren cada un dels diversos nivells i estrats localitzats, d'acord amb criteris estratigràfics, de textura, composició i color. Per el registre objectiu dels elements i estrats que s'exhumen es realitza una numeració correlativa d'aquests denominats Unitat Estratigràfica (U.E.), que individualitza els uns dels altres i de la qual se'n realitza una fitxa inclosa en una base de dades realitzada amb el programa Acces. En aquesta, s'indica la seva ubicació en el context general del jaciment, la descripció i la posició física respecte a la resta d'U.E. amb què es relaciona així com la seva datació.

Les restes localitzades s'han vinculat geogràficament seguint el sistema de coordenades UTM 31N / ED50, per tal de documentar-les i facilitar la gestió de la informació. La topografia i la planimetria han estat tractades informàticament amb AutoCAD 2008.

Per tal de deixar una constància visual dels treballs realitzats, així com de les restes aparegudes, s'ha realitzat un registre fotogràfic exhaustiu, utilitzant-se el format digital.

Aquests documents integren, juntament amb la relació d'unitats estratigràfiques, la present memòria científica que inclou els resultats i les conclusions.

8. TREBALLS REALITZATS

El projecte de rehabilitació de la finca contemplava la realització de diversos encepats i riostes, rases de sanejament, un fossat d'ascensor, el sanejament del nou paviment i el rebaix del terreny a la zona del pati interior, dividint les tasques a executar en dos fases diferenciades.

FASE I:

Durant la primera fase de l'obra i atenent a les pròpies necessitats de l'obra i degut a algunes modificacions puntuals d'aquestes, el projecte de reforma implicava la realització d'un fossat a la planta baixa de la finca per tal d'instal·lar un ascensor, l'excavació de 10 encepats, de 8 riostes, d'una rasa de fonamentació, així com part d'un rebaix del terreny a la zona del pati interior.

Cal assenyalar que aquesta intervenció arqueològica es va dur a terme una vegada s'havien realitzat els micropilotatges contemplats al projecte d'obres. Els treballs arqueològics realitzats en relació a aquesta obra han consistit en:

- el **control arqueològic** dels treballs de realització del fossat d'ascensor i del rebaix parcial de la zona del pati, així com dels diferents encepats, riostes i rasa de fonamentació.
- la **documentació** de l'estratigrafia apareguda, així com dels materials apareguts.
- La **documentació fotogràfica** i planimètrica dels treballs realitzats.

L'equip de treball anava a càrrec de la promoció de l'obra i estava format, per una colla de 3 peons encarregada de l'excavació dels diversos encepats i riostes i una màquina tipus "mini giratòria".

Cal remarcar la limitació espacial existent a la planta baixa de la finca, causada per la pròpia fisonomia d'aquesta, molt estreta, per la col·locació de puntals i reforços realitzats així com per l'acopi de material constructiu realitzat en part d'aquesta mateixa planta.

Els diferents treballs es van realitzar de forma mecànica excepte en aquells casos que, per motius de seguretat o limitació de l'espai, es requeria la realització de forma manual. L'excavació mecànica va ser realitzada al fossat d'ascensor, rasa de fonamentació, rebaix parcial del terreny del pati i la riesta 1. Tant els encepats 1, 2, 3, 4, 5, 6, 7, 8, 9 i 10 com les riostes 2.1, 2.2, 3.1, 3.2, 4.1, 4.2 i 5 van ser excavades de forma manual.

Hem de ressaltar que tots els encepats, exceptuant el núm. 8, coincidien amb el mur, encara existent, que delimitava la finca en dos cossos. És per aquest motiu que, en aquests encepats, es van localitzar parcialment els fonaments d'aquest mur.

Degut a aquest fet, es van haver d'excavar per parts. És a dir, primer es va excavar una part de l'encepat i a continuació la part que es trobava a l'altra banda del mur, per últim es van unir, tot trencant el mínim espai necessari dels fonaments del mur per tal connectar-los entre ells. Això va suposar l'eliminació parcial del mur de la finca que delimitava la finca en dos cossos.

D'entrada, pel que fa el pati, es va poder constatar que per sobre del nivell de circulació d'aquesta part de la finca es trobava tot un nivell de terra que comptava amb uns 2 a 4 metres de potència.

Atenent a la seva disposició respecte a la resta de la finca així com a la seva possible funcionalitat es va interpretar, en un principi, com les restes d'un hort. És per aquesta raó que hi havia previsions fonamentades de que aquest nivell de terra estigués cobrint alguna possible resta anterior a aquesta fase constructiva.

Intervenció arqueològica

Carrer de la Portaferrissa, 15 (062/11)
Barcelona, Barcelonès

Primerament es va realitzar el rebaix del terreny a la zona del pati, simultàniament a aquest treball es van excavar la totalitat dels encepats. A continuació es va excavar la rasa de fonamentació i la totalitat de riostes que unien els diferents encepats.

Per últim es va excavar el fossat d'ascensor.

Encepat/Rasa/Riosta/Fossat	Llargada (m)	Amplada (m)	Profunditat (m)	Cota assolida (msnm)
Encepat 1	1.50	0.80	1.10	8.55
Encepat 2	1.90	0.90	1.10	8.55
Encepat 3	1.40	0.90	1.10	8.55
Encepat 4	1.50	0.90	0.90	8,75
Encepat 5	1.80	1.10	1.20	8.45
Encepat 6	1.80	1.20	1.10	8.55
Encepat 7	1.40	0.90	1.20	8.45
Encepat 8	1.40	0.90	1.20	8.45
Encepat 9	1.30	0.80	1.20	8.45
Encepat 10	1.45	0.80	1.00	8.65
Rasa fonamentació	7.00	2.30	1.00	8.65
Fossat ascensor	2.15	1.60	1.55	8.10
Riosta 1	4.70	0.45	1.00	8.65
Riosta 2.1	2.60	0.40	0.80	8.85
Riosta 2.2	2.60	0.40	0.80	8.85
Riosta 3.1	4.00	0.40/ 0.50	0.80	8.85
Riosta 3.2	3.70	0.40/ 0.50	0.80	8.85
Riosta 4.1	4.10	0.40/ 0.50	0.85	8.80
Riosta 4.2	4.00	0.45	0.80	8.85
Riosta 5	3.10	0.80	1.00	8.65
Espai rebaixat	14.50	7.30	1/ 4.00	9.65

Taula resum de les zones intervingudes en el subsòl

Encepat 1

Aquest encepat es trobava situat a la part més meridional de la planta baixa de la finca, coincidint amb el mur que divideix la planta baixa en dos cossos. Presentava una llargària de 1.50 m, una amplada de 0.80 m i una profunditat de 1.10 m, arribant a la cota de 8.55 m. D'aquest encepat sortien les riostes 4.1 i 4.2, que connectaven amb l'encepat 2. La seva orientació era E-O i es trobava a 5.50 m de la façana de la finca.

Encepat 2

Situat a l'extrem septentrional de les riostes 4.1 i 4.2 quedava unit amb l'encepat 1 mitjançant aquestes, i coincidia amb el mur que discorre al llarg de tota la finca i que la delimita en dos cossos. Presentava la mateixa orientació que l'encepat 1 i les seves dimensions eren 1.90 m de llargària, 0.90 m d'amplada i 1.10 m de profunditat. La cota assolida va ser 8.55 m.

Encepat 3

Es trobava a 4.40 m de distància de l'encepat 2 i presentava la mateixa orientació que els encepats 1 i 2, estant ubicat a la part central de la planta baixa. D'aquest encepat sortien les

Intervenció arqueològica

Carrer de la Portaferriça, 15 (062/11)
Barcelona, Barcelonès

riostes 3.1 i 3.2 que el unien amb l' encepat 4. Presentava una llargària de 1.40 m, una amplada de 0.90 m i una profunditat de 1.10 m, i va assolir la cota de 8.55 m.

Encepat 4

Es trobava situat a la part central de la planta baixa i estava unit amb l' encepat 3, mitjançant les riostes 3.1 i 3.2. Coincidia amb el mur que diferencia els dos cossos de la finca i les seves dimensions eren 1.50 m de llargària, 0.90 m d'amplada i 0.90 m de profunditat. La cota assolida va ser 8,75 m. Presentava la mateixa orientació que els encepats anteriors.

Encepat 5

Aquest encepat es trobava a la part més septentrional de la planta baixa de la finca, a 3.80 m de distància de l' encepat 4 i presentava la mateixa orientació que els encepats descrits anteriorment. Comptava amb una llargària de 1.80 m, una amplada de 1.10 i una profunditat de 1.20 m. La cota assolida va ser 8,45 m. D'aquest encepat sortien les riostes 2.1 i 2.2 que el unien amb l' encepat 6.

Encepat 6

Situat a l'extrem septentrional de la planta baixa, es trobava unit amb l' encepat 5 mitjançant les riostes 2.1 i 2.2. Presentava una llargària de 1.80 m, una amplada de 1.20 m i una profunditat de 1.10 m. La cota assolida va ser 8.55 m.

Encepat 7

Es trobava situat al centre de la zona rebaixada del pati, a 4.80 m de distància de l' encepat 6. Tenia una llargària de 1.40 m, una amplada de 0.90 m i una profunditat de 1.20. A aquest encepat es va assolir la cota de 8.45 m, i es trobava unit amb l' encepat 8, mitjançant la riosta 1.

Encepat 8

Aquest encepat es trobava a l'extrem nord de la zona rebaixada al pati, a 4.60 m de distància de l' encepat 7, al qual es trobava unit mitjançant la riosta 1. Presentava la mateixa orientació que els anteriors i les seves dimensions eren 1.40 m de llargària, 0.90 m d'amplada i 1.20 m de profunditat. Es va assolir la cota de 8,45 m.

Encepat 9

Situat a l'extrem sud- occidental de la finca, arran de la façana, presentava una orientació NO-SE. Tenia una llargària de 1.30 m, una amplada de 0.80 m i una profunditat de 1.20 m. Es va assolir la cota de 8.45 m.

Encepat 10

Es trobava situat a l'extrem sud-oriental de la finca, arran de la façana, presentava una orientació NE- SO. Presentava una llargària de 1.45 m, una amplada de 0.80 m i una profunditat de 1 m. Es va assolir la cota de 8.65 m.

Riosta 1

Aquesta riosta es trobava situada a l'extrem nord de la zona rebaixada el pati. Presentava una orientació N- S i unia els encepats 7 i 8. Presentava una llargària de 4.70 m, una amplada de 0.45 m i una profunditat de 1 m, assolint la cota de 8.65 m.

Intervenció arqueològica

Carrer de la Portaferriça, 15 (062/11)
Barcelona, Barcelonès

Riosta 2.1

Unia els extrems orientals dels encepats 5 i 6, presentant una orientació N- S. Tenia una llargària de 2.60 m, una amplada de 0.40 m i una profunditat de 0.80 m. Es va assolir la cota de 8.85 m.

Riosta 2.2

Discorria a 1 metre de distància, i de forma paral·lela, a la riosta 2.1. Tenia una llargària de 2.60 m, una amplada de 0.40 m i una profunditat de 0.80 m. Unia els extrems occidentals dels encepats 5 i 6. La cota assolida va ser 8.85 m.

Riosta 3.1

Unia els extrems orientals dels encepats 3 i 4, presentant una orientació N- S. Tenia una llargària de 4 m, una amplada de 0.40- 0.50 m i una profunditat de 0.80 m. Es va assolir la cota de 8,85 m.

Riosta 3.2

Discorria a 0.65 m de distància, i de forma paral·lela, a la riosta 3.1. Presentava una llargària de 3.70 m, una amplada de 0.40- 0.50 m i una profunditat de 0.80 m. Es va assolir la cota de 8.85 m. Unia els extrems occidentals dels encepats 3 i 4.

Riosta 4.1

Aquesta riosta unia els extrems occidentals dels encepats 1 i 2. Presentava una orientació N- S i les seves dimensions eren: 4.10 m de llargària, 0.40- 0.50 m d'amplada i 0.85 m de profunditat. La cota assolida va ser 8.80 m.

Riosta 4.2

Discorria a 0.75 m de distància, i de forma paral·lela, a la riosta 4.1. Presentava una llargària de 4 m, una amplada de 0.45 m i una profunditat de 0.80 m. La cota assolida va ser 8.85 m.

Riosta 5

Aquesta riosta unia els encepats 9 i 10. Presentava una orientació E- O, tot discorrent de forma paral·lela a la façana de la finca. Comptava amb una llargària de 3.10 m, una amplada de 0.80 m i una profunditat de 1 m. La cota assolida va ser 8.60 m.

Rasa de fonamentació

Es trobava a l'extrem nord de la zona rebaixada del pati i presentava una orientació E- O, arribant a les parets que delimitaven amb les finques colindants. Les seves dimensions eren: 7 m de llargària, 2.30 m d'amplada i 1 m de profunditat. La cota assolida va ser 8.65 m.

Fossat d'ascensor

Aquest fossat es trobava situat a 5 cm del costat oriental de l' encepat 5, i a 0.65 m del mur que delimita amb la finca colindant. Presentava una llargària de 2.15 m, una amplada de 1.60 m i una profunditat de 1.55 m. Es va assolir la cota de 8.10 m.

Intervenció arqueològica

Carrer de la Portaferriça, 15 (062/11)
Barcelona, Barcelonès

Espai rebaixat

El rebaix del terreny es va portar a terme al pati interior de la finca. Començava a uns 2 metres de les últimes estances de la planta baixa i comprenia una àrea aproximada d'uns 44 m quadrats. Per tal d'assolir la cota contemplada al projecte d'obres, que coincidia amb el nivell de circulació actual de la finca, i que estava compost de ciment, es va realitzar un rebaix de entre 1.5 m i 4 m de profunditat. Aquesta variació de profunditat respon al nivell de terra existent a aquesta part del pati, que no presentava la mateixa potència en tota la seva extensió. La cota final assolida va ser 9.65 m.

Hem de ressaltar que, un cop realitzat aquest rebaix, i per tant, estant a la cota de circulació actual de la finca, es va procedir a l'excavació, tant dels encepats 7 i 8, com de la rasa de fonamentació i la riosta 1.

FASE II

En aquesta segona fase del projecte de rehabilitació de la finca, els treballs arqueològics van consistir únicament en el seguiment del rebaix de forma mecànica del terreny ubicat al pati interior, fins a una profunditat de 2.6m (fins a 10.82m snm) en una superfície de 36.15m².

9. RESULTATS DE LA INTERVENCIÓ

D'entrada hem d'assenyalar que els encepats 1, 2, 3, 4, 5 i 6 estaven projectats a la planta baixa de la finca de tal manera que una meitat de cada encepament quedava ubicat al cos més oriental de la finca i l'altra meitat al cos més occidental.

Els lleugers canvis pel que fa a l'estratigrafia documentada als encepats 3, 4, 5 i 6 responen a aquest fet. Això queda reflectit als diferents paviments documentats a cada banda d'un mateix encepament.

Encepament 1

El primer element documentat a aquest encepament va ser el paviment **UE 8**. Es tractava del nivell de circulació actual d'aquesta part de la finca i estava compost per rajoles (0.24 x 0.24 m i 0.04 m de gruix) i morter blanc. Va aparèixer a la cota de 9.65 m i cobria a la UE 9.

La **UE 9** era la preparació d'aquest paviment. Estava composta íntegrament de morter de calç i tenia una potència entre 0.10 i 0.20 m. Es va documentar a la cota de 9.59 m. Pel que fa a la seva relació estratigràfica es trobava cobert pel paviment UE 8 i cobria el nivell UE 11.

A continuació, a la cota de 9.40 m es va documentar el nivell **UE 11**. Es tractava d'un estrat compost de terra, compactació mitjana, de color marró amb presència escassa de carbons. Tenia una potència entre 0.80 i 1 m, continuava a una cota inferior a l' assolida i en aquest nivell es va poder recuperar material ceràmic d'època moderna. Estava cobert per la UE 9 i es va interpretar com un estrat aportat d'època moderna.

Encepament 2

Primerament, a la cota de 9.65 m, es va documentar el paviment de rajoles **UE 8**. Era el nivell de circulació actual d'aquesta part de la finca. Estava compost per rajoles (0.24 x 0.24 m i 0.04 m de gruix) i morter blanc. Cobria a la UE 9.

A continuació es va documentar la **UE 9**. Era la preparació del paviment de rajoles. Estava composta íntegrament de morter de calç i tenia una potència entre 0.10 i 0.20 m. Es va documentar a la cota de 9.61 m. Pel que fa a la seva relació estratigràfica es trobava cobert pel paviment UE 8 i cobria el nivell UE 11.

Intervenció arqueològica

Carrer de la Portaferriça, 15 (062/11)
Barcelona, Barcelonès

El següent element documentat a aquest encepapat va ser el nivell **UE 11**. Localitzat també a l'encepat 1, es tractava d'un estrat compost de terra, compactació mitjana, de color marró amb presència escassa de carbons. Tenia una potència entre 0.80 i 1 m, continuava a una cota inferior a l' assolida i en aquest nivell es va poder recuperar material ceràmic d'època moderna. Estava cobert per la UE 9, va aparèixer a la cota de 9.40 m i es va interpretar com un estrat aportat d'època moderna.

Encepapat 3

Al tram d'aquest encepapat ubicat al cos oriental de la finca, el primer element documentat va ser la **UE 2**. Es tractava d'un paviment de ciment que funcionava com el nivell d'us actual d'aquesta part de la finca. Es va documentar a la cota de 9.65 m i presentava una potència de 0.06 m. Cobria la UE 4.

Seguidament, a la cota de 9.59 m, es va documentar la **UE 4**. Era la preparació del paviment UE 2 i estava composta de morter de calç. Presentava una potència de entre 0.15- 0.20 m i cobria el nivell UE 11.

En canvi, a la part d'aquest encepapat que es corresponia amb el cos més occidental el paviment **UE 8** va ser el primer element documentat. Es tractava del nivell de circulació actual d'aquesta part de la finca i estava compost per rajoles (0.24 x 0.24 m i 0.04 m de gruix) i morter blanc. Va aparèixer a la cota de 9.65 m i cobria a la UE 9.

La **UE 9**, localitzada a la cota de 9.61 m, era la preparació del paviment de rajoles. Estava composta íntegrament de morter de calç i tenia una potència entre 0.10 i 0.20 m. Pel que fa a la seva relació estratigràfica es trobava cobert pel paviment UE 8 i cobria el nivell UE 11.

Després de la documentació de les preparacions UE 4 i UE 9, el nivell **UE 11** va ser el següent element documentat. Va aparèixer a la cota de 9.40 m i es tractava d'un estrat compost de terra, de compactació mitjana, de color marró amb presència escassa de carbons. Tenia una potència entre 0.80 i 1 m, continuava a una cota inferior a l' assolida i en aquest nivell es va poder recuperar material ceràmic d'època moderna (produccions de ceràmica vidrada i blanca i blava catalana). Estava cobert per les UE 4 i UE 9 i es va interpretar com un estrat aportat d'època moderna.

Encepapat 4

A la part oriental d'aquest encepapat, la **UE 2** va ser el primer element documentat. Es tractava d'un paviment de ciment que funcionava com el nivell d'us actual d'aquesta part de la finca. Es va documentar a la cota de 9.65 m, presentava una potència de 0.06 m i cobria la UE 4.

La **UE 4** era la preparació d'aquest paviment. Localitzada a la cota de 9.59 m, estava composta de morter de calç, presentava una potència de entre 0.15- 0.20 m i cobria el nivell UE 11.

En canvi, a la part més occidental de l' encepapat es va documentar la **UE 8**. Es tractava del nivell de circulació actual d'aquesta part de la finca i estava compost per rajoles (0.24 x 0.24 m i 0.04 m de gruix) i morter blanc. Va aparèixer a la cota de 9.65 m i cobria a la UE 9.

A continuació, a la cota de 9.61 m, es va documentar la preparació d'aquest paviment: la **UE 9**. Estava composta íntegrament de morter de calç i tenia una potència entre 0.10 i 0.20 m. Pel que fa a la seva relació estratigràfica es trobava cobert pel paviment UE 8 i cobria el nivell UE 11.

A partir d'aquest moment, es va localitzar la mateixa estratigrafia a les dues parts de l' encepapat.

Així doncs, el nivell **UE 11**, va ser el següent element documentat. Va aparèixer a la cota de 9.40 m i es tractava d'un estrat compost de terra, de compactació mitjana, de color marró amb presència escassa de carbons. Tenia una potència entre 0.80 i 1 m, continuava a una cota inferior a l' assolida i en aquest nivell es va poder recuperar material ceràmic d'època moderna (diferents fragments de ceràmica vidrada, tres fragments de ceràmica de producció blanca i

Intervenció arqueològica

Carrer de la Portaferriça, 15 (062/11)
Barcelona, Barcelonès

blava catalana i un fragment de blanca i blava de la ditada). Estava cobert per les UE 4 i UE 9 i es va interpretar com un estrat aportat d'època moderna.

Encepat 5

A la part oriental d'aquest encepat la **UE 2** va ser el primer element documentat. Es va localitzar a la cota de 9.65 m i es tractava d'un paviment de ciment que funcionava com el nivell d'us actual d'aquesta part de la finca. Presentava una potència de 0.06 m. i cobria la UE 4.

La **UE 4** era la preparació d'aquest paviment. Va aparèixer a la cota de 9.59 m, estava composta de morter de calç, presentava una potència de entre 0.15- 0.20 m i cobria el nivell UE 3.

Pel que fa a la part de l'encepat que coincideix amb el cos més occidental de la finca, el primer element documentat va ser la **UE 8**. Es tractava del nivell de circulació actual d'aquesta part de la finca i estava compost per rajoles (0.24 x 0.24 m i 0.04 m de gruix) i morter blanc. Va aparèixer a la cota de 9.65 m i cobria a la UE 9.

La preparació d'aquest paviment, **UE 9**, es va localitzar a la cota de 9.61 m. Estava composta íntegrament de morter de calç i tenia una potència entre 0.10 i 0.20 m. Pel que fa a la seva relació estratigràfica es trobava cobert pel paviment UE 8 i cobria el nivell UE 3.

A continuació es va documentar la mateixa estratigrafia a tota l'extensió de l'encepat.

La **UE 3** va ser el següent element documentat. Localitzat a la cota de 9.39 m, es tractava d'un nivell compost de terra, color marró i compactació mitjana. Tenia una potència de 0.20- 0.40 m i es van poder recuperar fragments de material ceràmic d'època moderna. Es trobava cobert per les preparacions UE 4 i UE 9 i cobria a l'estrat UE 6.

Seguidament, a la cota de 9.19 m, es va documentar la **UE 6**. Era un nivell compost de sorres i color marró clar que presentava una compactació mínima. Es va documentar una potència de 0.30 m i continuava a una cota inferior a l'assolida. Es trobava cobert pel nivell UE 3. Cal remarcar que no es va poder recuperar cap tipus de material per tal d'aconseguir una datació més acurada. Els fonaments del mur divisor de la finca es trobaven per sobre d'aquest nivell. A falta de la seva adscripció dins una marc cronològic i a falta de la documentació d'aquest nivell en tota la seva extensió, atenent a la relació estratigràfica, es va interpretar com un estrat anterior a època moderna.

Encepat 6

A la part oriental d'aquest encepat es va localitzar, a la cota de 9.65 m, la **UE 2**. Es tractava d'un paviment de ciment que funcionava com el nivell d'us actual d'aquesta part de la finca. Presentava una potència de 0.06 m. i cobria la UE 4.

Seguidament es va documentar la **UE 4**. Va aparèixer a la cota de 9.59 m i es tractava de la preparació d'aquest paviment. Estava composta de morter de calç, presentava una potència de entre 0.15- 0.20 m i cobria el nivell UE 3.

Pel que fa a la part occidental d'aquest encepat, el primer element documentat va ser la **UE 8**. Es tractava del nivell de circulació actual d'aquesta part de la finca i estava compost per rajoles (0.24 x 0.24 m i 0.04 m de gruix) i morter blanc. Va aparèixer a la cota de 9.65 m i cobria a la UE 9.

La preparació d'aquest paviment, **UE 9**, es va localitzar a la cota de 9.61 m. Estava composta íntegrament de morter de calç i tenia una potència entre 0.10 i 0.20 m. Pel que fa a la seva relació estratigràfica es trobava cobert pel paviment UE 8 i cobria el nivell UE 3.

A continuació es va documentar la mateixa estratigrafia a tota l'extensió de l'encepat.

El nivell **UE 3**, va ser el següent element documentat. Es va localitzar a la cota de 9.39 m, es tractava d'un nivell compost de terra, color marró i compactació mitjana. Tenia una potència de

Intervenció arqueològica

Carrer de la Portaferriça, 15 (062/11)
Barcelona, Barcelonès

0.20- 0.40 m i es van poder recuperar fragments de material ceràmic d'època moderna (escudella de perfil sencer de producció blanca i blava catalana). Es trobava cobert per les preparacions UE 4 i UE 9 i cobria l'estrat UE 6.

Seguidament, a la cota de 9.19 m, es va documentar el nivell **UE 6**. Era un nivell compost de sorres i color marró clar que presentava una compactació mínima. Es va documentar una potència de 0.30 m i continuava a una cota inferior a l' assolida. Es trobava cobert pel nivell UE 3. Cal remarcar que no es va poder recuperar cap tipus de material per tal d'aconseguir una datació més acurada. Els fonaments del mur divisor de la finca es trobaven per sobre d'aquest nivell. Tot i l'absència de material ceràmic en aquest estrat, se li va atribuir una cronologia *ante quem* època moderna, ja que es trobava cobert per l'estrat UE 3.

Encepat 7

La **UE 2** va ser el primer element documentat a aquest encepat. Es va localitzar a la cota de 9.65 m. Es tractava d'un paviment de ciment que funcionava com el nivell d'us actual d'aquesta part de la finca. Presentava una potència de 0.06 m. i cobria la UE 4.

La preparació d'aquest paviment, **UE 4**, es va documentar a continuació. Va aparèixer a la cota de 9.59 m, estava composta de morter de calç, presentava una potència de entre 0.15- 0.20 m i cobria el nivell UE 12.

A continuació, a la cota de 9.39 m, es va documentar la **UE 12**. Era un nivell compost de terra, de color marró i compactació mitjana que presentava una potència entre 0.60 i 1 m. Estava cobert per la UE 4 i cobria al nivell de sorres UE 6. El material ceràmic recuperat, un fragment de ceràmica vidrada així com un parell de fragments de ceràmica blanca i blava catalana corresponents a la vora d'una escudella i un fragment informe d'un plat, ens serveixen per ubicar l'estrat cronològicament vers l'època moderna.

L'últim element documentat a aquest encepat va ser la **UE 6**. Es va localitzar a la cota de 8.84 m i es tractava d'un nivell compost de sorres i color marró clar que presentava una compactació mínima. Es va documentar una potència de 0.15 m i continuava a una cota inferior a l' assolida. Es trobava cobert pel nivell UE 12. Cal remarcar que no es va poder recuperar cap tipus de material per tal d'aconseguir una datació més acurada. Tot i l'absència de material ceràmic en aquest estrat, se li va atribuir una cronologia *ante quem* època moderna, ja que es trobava cobert per l'estrat UE 12.

Encepat 8

La primera unitat estratigràfica documentada a aquest encepat va ser la **UE 2**. Va aparèixer a la cota de 9.65 m i es tractava d'un paviment de ciment que funcionava com el nivell d'us actual d'aquesta part de la finca. Presentava una potència de 0.06 m. i cobria la UE 4.

La **UE 4** era la preparació d'aquest paviment. Es va localitzar a la cota de 9.59 m, estava composta de morter de calç, presentava una potència de entre 0.15- 0.20 m i cobria el nivell UE 12.

Seguidament, a la cota de 9.39 m, es va documentar la **UE 12**. Era un nivell compost de terra, de color marró i compactació mitjana que presentava una potència entre 0.60 i 1 m. Estava cobert per la UE 4 i cobria al nivell de sorres UE 6. Es va poder recuperar material ceràmic d'època moderna, com ja hem descrit a l'encepat 7, i va ser interpretat com a un estrat aportat d'època moderna.

La **UE 6** va ser l'últim element documentat a aquest encepat. Es va localitzar a la cota de 8.84 m i es tractava d'un nivell compost de sorres i color marró clar que presentava una compactació mínima. Es va documentar una potència de 0.15 m i continuava a una cota inferior a l' assolida. Es trobava cobert pel nivell UE 12. Cal remarcar que no es va poder recuperar cap tipus de material per tal d'aconseguir una datació més acurada. Tot i l'absència de material ceràmic en

Intervenció arqueològica

Carrer de la Portaferriça, 15 (062/11)
Barcelona, Barcelonès

aquest estrat, se li va atribuir una cronologia *ante quem* època moderna, ja que es trobava cobert per l'estrat UE 12. .

Encepat 9

El paviment **UE 8** va ser el primer element documentat durant l'excavació d'aquest encepat. Localitzat a la cota de 9.65 m, era el nivell de circulació actual d'aquesta part de la finca i estava compost per rajoles (0.24 x 0.24 m i 0.04 m de gruix) i morter blanc. Pel que fa a la seva relació estratigràfica cobria a la UE 9.

La **UE 9** era la preparació d'aquest paviment. Es va localitzar a la cota de 9.61 m i estava composta íntegrament de morter de calç i tenia una potència entre 0.10 i 0.20 m. Pel que fa a la seva relació estratigràfica es trobava cobert pel paviment UE 8 i cobria el nivell UE 13.

Seguidament, a la cota de 9.44 m, es va documentar la **UE 13**. Era un nivell compost de terra, de color marró i compactació mitjana del qual es va documentar una potència d'uns 0.80 m. Es va interpretar com un estrat aportat del segle XIX. Es va poder recuperar material ceràmic contemporani (s- XIX), estava cobert per la UE 9 i continuava a una cota inferior a l' assolida.

Encepat 10

El primer element documentat a aquest encepat també va ser la **UE 8**. Localitzat a la cota de 9.65 m, era el nivell de circulació actual d'aquesta part de la finca i estava compost per rajoles (0.24 x 0.24 m i 0.04 m de gruix) i morter blanc. Pel que fa a la seva relació estratigràfica cobria a la UE 9.

La preparació d'aquest paviment era la **UE 9**. Localitzada a la cota de 9.61 m, estava composta íntegrament de morter de calç i tenia una potència entre 0.10 i 0.20 m. Pel que fa a la seva relació estratigràfica es trobava cobert pel paviment UE 8 i cobria el nivell UE 14.

El següent element documentat va ser el nivell **UE 14**. Va aparèixer a la cota de 9.40 m i es tractava d'un nivell compost de terra, de color marró i amb restes de material constructiu d'època contemporània. Tenia entre 0.60-0.80 m de potència, estava cobert per la UE 9 i continuava a una cota inferior a l' assolida. Es trobava parcialment afectat per serveis recents.

Riosta 1

El primer element documentat va ser el paviment **UE 2**. Va aparèixer a la cota de 9.65 m i es tractava d'un paviment de ciment que funcionava com el nivell d'us actual d'aquesta part de la finca. Presentava una potència de 0.06 m i cobria la UE 4.

La **UE 4** era la preparació d'aquest paviment. Es va localitzar a la cota de 9.59 m, estava composta de morter de calç, presentava una potència de entre 0.15- 0.20 m i cobria el nivell UE 12.

Seguidament, a la cota de 9.39 m, es va documentar el nivell **UE 12**. Era un nivell compost de terra, de color marró i compactació mitjana que presentava una potència entre 0.60 i 1 m. Estava cobert per la UE 4 i cobria al nivell de sorres UE 6. Es va poder recuperar material ceràmic d'època moderna i va ser interpretat com a un estrat aportat d'època moderna.

A la cota de 8.80 m es va documentar el nivell **UE 6**. Es tractava d'un nivell compost de sorres i color marró clar que presentava una compactació mínima. Es va documentar una potència de 0.15 m i continuava a una cota inferior a l' assolida. Es trobava cobert pel nivell UE 12. Cal remarcar que no es va poder recuperar cap tipus de material per tal d'aconseguir una datació més acurada, així que en base a la relació estratigràfica amb l'estrat UE 12, si li ha atribuït una cronologia *ante quem* a l'època moderna.

Intervenció arqueològica

Carrer de la Portaferriça, 15 (062/11)
Barcelona, Barcelonès

Riosta 2.1

El primer element documentat a aquesta riosta va ser la **UE 2**. Va aparèixer a la cota de 9.65 m i es tractava d'un paviment de ciment que funcionava com el nivell d'ús actual d'aquesta part de la finca. Presentava una potència de 0.06 m i cobria la UE 4.

A continuació es va documentar la **UE 4**, la preparació d'aquest paviment. Es va localitzar a la cota de 9.59 m, estava composta de morter de calç, presentava una potència de entre 0.15- 0.20 m i cobria el nivell UE 3.

El nivell **UE 3** es va localitzar seguidament a la cota de 9.39 m, es tractava d'un nivell compost de terra, color marró i compactació mitjana. Tenia una potència de 0.20- 0.40 m i es van poder recuperar fragments de material ceràmic d'època moderna. Es trobava cobert per la preparació UE 4 i cobria l'estrat UE 6.

A la cota de 8.89 m es va documentar la **UE 6**. Es tractava d'un nivell compost de sorres i color marró clar que presentava una compactació mínima. Es va documentar una potència de 0.20 m i continuava a una cota inferior a l'assolida. Es trobava cobert pel nivell UE 3. Tot i l'absència de material ceràmic en aquest estrat, se li va atribuir una cronologia *ante quem* època moderna, ja que es trobava cobert per l'estrat UE 3.

Riosta 2.2

El primer element documentat a aquesta riosta va ser la **UE 8**. Localitzat a la cota de 9.65 m, era el nivell de circulació actual d'aquesta part de la finca i estava compost per rajoles (0.24 x 0.24 m i 0.04 m de gruix) i morter blanc. Pel que fa a la seva relació estratigràfica cobria a la UE 9.

La **UE 9** era la preparació d'aquest paviment. Localitzada a la cota de 9.61 m, estava composta íntegrament de morter de calç i tenia una potència entre 0.10 i 0.20 m. Pel que fa a la seva relació estratigràfica es trobava cobert pel paviment UE 8 i cobria el nivell UE 3.

El nivell **UE 3** va aparèixer a la cota de 9.41 m. Es tractava d'un nivell compost de terra, color marró i compactació mitjana. Tenia una potència de 0.20- 0.40 m i es van poder recuperar fragments de material ceràmic d'època moderna. Es trobava cobert per la preparació UE 9 i cobria l'estrat UE 6.

Seguidament, a la cota de 8.89 m es va documentar la **UE 6**. Es tractava d'un nivell compost de sorres i color marró clar que presentava una compactació mínima. Es va documentar una potència de 0.20 m i continuava a una cota inferior a l'assolida.

Tot i l'absència de material ceràmic en aquest estrat, se li va atribuir una cronologia *ante quem* època moderna, ja que es trobava cobert per l'estrat UE 3.

Riosta 3.1

El paviment **UE 2** va ser el primer element documentat a aquesta riosta. Va aparèixer a la cota de 9.65 m i es tractava d'un paviment de ciment que funcionava com el nivell d'ús actual d'aquesta part de la finca. Presentava una potència de 0.06 m i cobria la UE 4.

La preparació d'aquest paviment era la **UE 4**. Va aparèixer a la cota de 9.59 m, estava composta de morter de calç, presentava una potència de entre 0.15- 0.20 m i cobria el nivell UE 11.

A continuació, a la cota de 9.40 m, es va documentar el nivell **UE 11**. Era un estrat compost de terra, amb presència escassa de carbons, de compactació mitjana i color marró del qual es va documentar una potència de 0.75 m. Es trobava cobert per la UE 4 i continuava a una cota inferior a l'assolida. En aquest estrat es va poder recuperar material ceràmic d'època moderna (diferents fragments de ceràmica vidrada, tres fragments de ceràmica de producció blanca i blava catalana i un fragment de blanca i blava de la ditada). Es va interpretar com un estrat aportat d'època moderna.

Intervenció arqueològica

Carrer de la Portaferriça, 15 (062/11)
Barcelona, Barcelonès

Riosta 3.2

El primer element documentat a aquesta riosta va ser la **UE 8**. Localitzat a la cota de 9.65 m, era el nivell de circulació actual d'aquesta part de la finca i estava compost per rajoles (0.24 x 0.24 m i 0.04 m de gruix) i morter blanc. Pel que fa a la seva relació estratigràfica cobria a la UE 9.

A continuació es va documentar la preparació d'aquest paviment: la **UE 9**. Localitzada a la cota de 9.61 m, estava composta íntegrament de morter de calç i tenia una potència entre 0.10 i 0.20 m. Pel que fa a la seva relació estratigràfica es trobava cobert pel paviment UE 8 i cobria el nivell UE 11.

A continuació, a la cota de 9.42 m, es va documentar el nivell **UE 11**. Era un estrat compost de terra, amb presència escassa de carbons, de compactació mitjana i color marró del qual es va documentar una potència de 0.80 m. Es trobava cobert per la UE 9 i continuava a una cota inferior a l' assolida. En aquest estrat es va poder recuperar material ceràmic d'època moderna com diferents fragments de ceràmica vidrada i blanca i blava catalana. Es va interpretar com un estrat aportat d'època moderna.

Riostes 4.1 i 4.2

A aquestes dues riostes es va documentar la mateixa estratigrafia.

El primer element localitzat va ser el paviment **UE 8**. Documentat a la cota de 9.65 m, era el nivell de circulació actual d'aquesta part de la finca i estava compost per rajoles (0.24 x 0.24 m i 0.04 m de gruix) i morter blanc. Pel que fa a la seva relació estratigràfica cobria a la UE 9.

La **UE 9** era la preparació d'aquest paviment. Va aparèixer a la cota de 9.61 m, estava composta íntegrament de morter de calç i tenia una potència entre 0.10 i 0.20 m. Pel que fa a la seva relació estratigràfica es trobava cobert pel paviment UE 8 i cobria el nivell UE 11.

El nivell **UE 11** va ser l'últim element documentat a aquesta riosta. Es va localitzar a la cota de 9.42 m i era un estrat compost de terra, amb presència escassa de carbons, de compactació mitjana i color marró del qual es va documentar una potència de 0.80 m. Es trobava cobert per la UE 9 i continuava a una cota inferior a l' assolida. En aquest estrat es va poder recuperar material ceràmic d'època moderna. Es va interpretar com un estrat aportat d'època moderna.

Riosta 5

El paviment **UE 8** va ser el primer element documentat a aquesta riosta. Va aparèixer a la cota de 9.65 m, era el nivell de circulació actual d'aquesta part de la finca i estava compost per rajoles (0.24 x 0.24 m i 0.04 m de gruix) i morter blanc. Pel que fa a la seva relació estratigràfica cobria a la UE 9.

Seguidament es va documentar la preparació d'aquest paviment: la **UE 9**. Va aparèixer a la cota de 9.61 m, estava composta íntegrament de morter de calç i tenia una potència entre 0.10 i 0.20 m. Pel que fa a la seva relació estratigràfica es trobava cobert pel paviment UE 8 i cobria el nivell UE 14.

La **UE 14** va aparèixer a la cota de 9.40 m i es tractava d'un nivell compost de terra, de color marró i amb restes de material constructiu d'època contemporània. Es va documentar una potència de 0.60 m, estava cobert per la UE 9 i continuava a una cota inferior a l' assolida. Es trobava parcialment afectat per serveis recents.

Rebaix terreny

El nivell **UE 1** va ser el primer element documentat durant els treballs d'aquest rebaix del terreny. Era un nivell compost de terra i pedres, amb restes de material constructiu recent i presència escassa de carbons. Presentava una compactació mínima i un color marró- gris i una pendent

Intervenció arqueològica

Carrer de la Portaferriça, 15 (062/11)
Barcelona, Barcelonès

ascendent de nord a sud. La seva cota superior màxima era 13.55 m i comptava amb una potència entre 0.20 – 3.80 m. Es tractava d'un estrat aportat recentment provinent de l'enderroc dels pisos superiors de la finca que es trobava cobrint els paviments UE 2 i UE 5 i parcialment, el nivell UE 17. També cobria les restes del mur UE 19. Aquest mur funcionava a l'actualitat fins a l'enderroc realitzat a l' inici d'aquesta obra i diferenciava l'espai de la planta baixa del pati interior de la finca.

A continuació, a la cota de 13.70 m, es va documentar la **UE 5**. Era un paviment de ciment que presentava una potència de 0.06 m i que es tractava de l'actual nivell de circulació del pati de la finca. Es trobava cobert parcialment per la UE 1 i cobria la UE 7.

La **UE 7** es va documentar seguidament, a la cota de 13.64 m. Era la preparació d'aquest paviment i estava composta de morter blanc i restes de material constructiu contemporani. Presentava una potència de 0.15- 0.20 m, estava cobert per la UE 5 i cobria el nivell UE 17.

El següent element documentat va ser la **UE 17**. Era un nivell compost de terra i restes de material constructiu amb una presència escassa de carbons. Tenia un color marró fosc i una compactació mitjana. Va aparèixer a la cota de 13.45 m i presentava una potència entre 2.60- 2.80 m. Estava cobert per la UE 7 i cobria el nivell UE 18. Es va interpretar com un estrat aportat per tal d'assolir una cota superior a la zona del pati de la finca, dins una cronologia d'època moderna.

L'últim element documentat a aquest rebaix del terreny va ser la **UE 18**. Localitzat a la cota de 9.70 m, durant aquest rebaix es va poder documentar una potència d'uns 0.20 m. Cal ressaltar que, durant la realització de la rasa de fonamentació es va continuar documentant aquest nivell fins assolir una potència de 1.40 m. Era un nivell de terra argilosa, amb presència escassa de carbons, compactació mitjana i color marró fosc. Estava cobert per la UE 17 i cobria a la UE 6. Es van recuperar fragments ceràmics d'època moderna (un fragment de reflex metàl·lic, diversos fragments de ceràmica vidrada i un fragment de ceràmica blanca i blava catalana) i restes de fauna. Va ser interpretat com un estrat d'època moderna aportat per tal d'assolir una cota superior al pati de la finca.

Rasa de fonamentació

El primer element documentat a aquest rasa va ser la continuació del nivell **UE 18**, localitzat ja al rebaix del terreny de la zona del pati. En aquesta rasa es va documentar a partir de la cota de 9.50- 9.70 m. Era un nivell plàstic, de color marró fosc i compactació mitjana i amb una presència escassa de carbons. Comptava amb una potència entre 1 a 1.20 m i cobria a les sorres UE 6. Es van recuperar fragments ceràmics d'època moderna i restes de fauna. Va ser interpretat com un estrat d'època moderna aportat per tal d'assolir una cota superior al pati de la finca.

Seguidament, a la cota de 8.70 m, es va documentar el nivell de sorres **UE 6**. Es tractava d'un nivell compost de sorres i color marró clar que presentava una compactació mínima. Es va documentar una potència de 0.20 m i continuava a una cota inferior a l' assolida.

Cal remarcar que no es va poder recuperar cap tipus de material per tal d'aconseguir una datació més acurada. A falta de la seva adscripció dins una marc cronològic i a falta de la documentació d'aquest nivell en tota la seva extensió, es va interpretar com un estrat amb una cronologia anterior a l'època moderna, ja que es troba cobert per l'estrat UE 18, el qual ens proporciona una cronologia vers aquesta època.

Fossat d'ascensor

El paviment **UE 2**, va ser el primer element documentat. Va aparèixer a la cota de 9.65 m i es tractava d'un paviment de ciment que funcionava com el nivell d'us actual d'aquesta part de la finca. Presentava una potència de 0.06 m i cobria la UE 4.

Intervenció arqueològica

Carrer de la Portaferriassa, 15 (062/11)
Barcelona, Barcelonès

La preparació d'aquest paviment era la **UE 4**. Va aparèixer a la cota de 9.59 m, estava composta de morter de calç, presentava una potència de entre 0.15- 0.20 m i cobria el nivell UE 3.

A continuació, a la cota de 9.41 m, es va documentar la **UE 3**. Aparegut a la cota de 9.41 m. Es tractava d'un nivell compost de terra, color marró i compactació mitjana. Tenia una potència de 0.20- 0.40 m i es van poder recuperar fragments de material ceràmic d'època moderna. Es trobava cobert per la preparació UE 4 i cobria l'estrat UE 10.

Seguidament es va documentar la **UE 10**. Era un nivell de terra argilosa, compactació mitjana i color marró- vermellós. Va aparèixer a la cota de 9.00 m i es va documentar una potència de 0.15- 0.30 m. Es trobava cobert per la UE 3 i continuava a una cota inferior a l'assolida. No es van recuperar materials arqueològics i va ser interpretat, segons la seva relació estratigràfica, com un estrat aportat d'època moderna.

10. CONCLUSIONS

Aquesta intervenció arqueològica ha permès la documentació de nivells aportats d'època moderna, fet aquest que constata la ocupació d'aquest espai dintre d'aquest marc cronològic. Es tracta dels nivells UE 3 (Encepats 5, 6 / Riostres 2.1, 2.2 / Fossat ascensor), UE 11 (Encepats 1, 2, 3, 4 / Riostres 3.1, 3.2, 4.1, 4.2), UE 12 (Encepats 7, 8), UE 13 (Encepat 9), UE 17 (Rebaix del terreny) i UE 18 (Rebaix del terreny / Rasa de fonamentació), en les quals es va poder recuperar material ceràmic i restes de fauna, que ens proporcionen una cronologia entre el segle XV i el segle XVIII (ceràmica blanca i blava catalana; blanca i blava de la ditada i reflex metàl·lic).

Referent a l'estrat UE 6, documentat en diferents punts de la finca, no se li ha pogut atribuir una cronologia determinada degut a l'absència de materials ceràmics localitzats, per aquest motiu, atenent a la seqüència estratigràfica (cobert pels estrats UE 3, 12 i 18) se li ha atribuït una cronologia *ante quem* a l'època moderna.

A excepció de l'estratigrafia ja descrita, s'han localitzat diferents serveis (llum, gas, aigua i clavegueram) que es trobaven en ús durant la darrera ocupació de la finca en època recent.

El rebaix a la zona del pati va constatar una aportació de terra, pel material recuperat atribuïble a l'època moderna (segles XVI- XVIII), que a tall d'hipòtesi, podria respondre a una zona d'abocaments de sedimentació originada a partir de diferents reformes realitzades a la pròpia finca, espai que posteriorment es podria haver utilitzat com a zona d'horta i/o jardí.

El fet de no localitzar restes arqueològiques d'èpoques anteriors es deu al moviment de terres portat a terme al subsòl d'aquest espai i l'existència de diversos serveis, que no han permès la conservació de la estratigrafia original, o a la pròpia inexistència de restes en el subsòl d'aquest espai en concret.

Malgrat aquest resultat, no es pot descartar l'existència de restes arqueològiques a una cota inferior a l'assolida en aquesta intervenció, fet que caldrà tenir en compte en futures actuacions arquitectòniques o urbanístiques a la zona.

11. BIBLIOGRAFIA

AA. DD.: *Gran geografia comarcal de Catalunya. Barcelonès i Baix Llobregat*. Vol. 8. Fundació Enciclopèdia Catalana. BCN. 1982.

AA. DD.: *Atles de Catalunya. Barcelonès- Vallès Occidental*. Vol. 2. Enciclopèdia Catalana. Barcelona. 2006.

Intervenció arqueològica

Carrer de la Portaferrissa, 15 (062/11)
Barcelona, Barcelonès

AA.DD.: *La rajola catalana de mostra dibuixada per Salvador Miquel*. Barcelona. 2000.

ALCUBIERRE GÓMEZ, Daniel; ARDIACA RODRÍGUEZ, Jordi: *Memòria de la intervenció arqueològica al carrer Portaferrissa 10*. Inèdita. Còdex, 2009.

ARCHÓN I CASAS, Oriol: *Memòria de la intervenció arqueològica al carrer Portaferrissa número 2*. Inèdita. Arqueociència, 2006.

BANKS, Philip: *Barcelona i el Barcelonès. De la Prehistòria a la fi de l'època romana*. A Catalunya Romànica XX. Barcelonès, Baix Llobregat i Maresme. Ed. Enciclopèdia Catalana, Barcelona, 1992.

BELTRAN, J.; MIRÓ, N. (2010): *El comerç de ceràmica a Barcelona als segles XVI-XVII: Itàlia, França, Portugal, Els tallers del Rin i la Xina*, dins Quarhis, núm. 6, pag. 14-91. MUHBA. Barcelona.

BUSQUETS I COSTA, Francesc; PASTOR I BATALLA, Isidre; BELTRAN DE HEREDIA, Julia; GAMARRA CAMPUZANO, Agustín; MORENO EXPÓSITO, Iñaki.: *Memòria de la intervenció arqueològica preventiva a la plaça Vila de Madrid*. Atics. 2000.

CAMARASA PEDRAZA, Vanesa: *Memòria de la intervenció arqueològica preventiva realitzada al carrer d'en Roca, 8- 26*. Inèdita. Atics, 2008.

CERDÀ, JA.: *La ceràmica catalana del segle XVII trobada a la Plaça Gran (Mataró)*. Barcelona, 2001.

FORÉS LÓPEZ, Consuelo: *Memòria del sondeig arqueològic realitzat a la finca núm 13B del carrer de la Portaferrissa núm. 1 i del passatge Magarola de Barcelona*. Inèdita. Tea, 2005.

HUERTAS, J.; RODRÍGUEZ, M. (2000): "Muralla medieval de Barcelona: Darreres intervencions arqueològiques". A: *1r Congrés d'arqueologia medieval i moderna a Catalunya. Actes*. Associació Catalana per a la Recerca en Arqueologia Medieval. Pàg. 16-23. Igualada, 2000.

ITURRATE I COLOMER, G.; *Guia de l'Arxiu Municipal del Districte de Ciutat Vella*. Ajuntament de Barcelona. 2000.

JUAN GONZÁLEZ, Lluís: *Memòria de la intervenció arqueològica preventiva efectuada al carrer de la Portaferrissa, 25-25 B i carrer del Pi, 11-13*. Atics. Inèdita. Barcelona, 2004.

MARAGALL MORENO, Marta: *Memòria de la intervenció arqueològica al carrer de la Portaferrissa 21*. Inèdita. ArqueoCat, 2005.

MEDINA GUERRERO, Esther: *Memòria de la intervenció arqueològica als carrers d'en Roca 34-36 i Portaferrissa 4-16*. Atics. Inèdita. Barcelona, 2002.

PALET I MARTÍNEZ, J. Maria: *Estudi territorial del Pla de Barcelona. Estructuració i evolució del territori entre l'època íbero-romana i l'altmedieval: segles II-I aC a X-XI dC*. Centre d'Arqueologia de la Ciutat, Institut de Cultura, Barcelona 1994.

RODRIGUEZ FERNÁNDEZ, Conxi.: *Memòria científica sobre l'intervenció arqueològica realitzada a la finca núm. 12 del carrer Duc de la Victòria de Barcelona*. Veclus. Inèdita. Barcelona, 2003.

RODRIGO REQUENA, Esther: *Intervenció arqueològica al carrer d'en Bot, 5*. Actium. Inèdita, 2003.

TELESE, A.: *La vaixel·la blava catalana de 1570 a 1670*. Barcelona. 1991.

TRIAY OLIVES, Vanesa: *Memòria de la intervenció arqueològica preventiva a la Rambla 118-120 i carrer Portaferrissa 1-3*. Inèdita. Atics, 2004.

Intervenció arqueològica
Carrer de la Portaferrissa, 15 (062/11)
Barcelona, Barcelonès

ANNEX 1. RESOLUCIONS GENERALITAT DE CATALUNYA

Intervenció arqueològica

Carrer de la Portaferrissa, 15 (062/11)
Barcelona, Barcelonès



Generalitat de Catalunya
Departament de Cultura
Serveis Territorials a Barcelona

Expedient 470 K121 NB 2011-1-7727 sobre l'autorització de la intervenció arqueològica preventiva al carrer Portaferrissa, 15 Barcelona (Barcelonès), segons el procediment establert en l'article 14 i següents del Decret 78/2002, de 5 de març de 2002, del Reglament de protecció del patrimoni arqueològic i paleontològic.

Fets

1. El 16 de setembre de 2011 (reg. Entrada 001522/0401E), el senyor Antonio Rodríguez García, representant de PROMOTORA BAGMATI 2010 S.L., i el senyor Joan Roca i Albert, director del Museu d'Història de Barcelona, van presentar una sol·licitud d'autorització d'intervenció arqueològica preventiva de control al carrer Portaferrissa, 15 Barcelona (Barcelonès), sota la direcció de l'arqueòleg Rony J. Castillo (ANTEQUEM) del 21 de setembre al 19 d'octubre de 2011.
2. El 19 de setembre de 2011 l'arqueòloga dels Serveis Territorials a Barcelona va emetre informe favorable sobre la sol·licitud esmentada.
3. El 19 de setembre de 2011 el Servei d'Arqueologia i Paleontologia va proposar autoritzar la intervenció.

Motivació

Rehabilitació de la finca. Cal fer diversos encepats i riostes, rases de sanejament, el fossat de l'ascensor i el sanejament del nou paviment.

Fonaments de dret

1. Article 47 i següents de la Llei 9/1993, de 30 de setembre, del patrimoni cultural català (DOGC núm. 1807, d'11.10.1993).
2. Article 14 i següents del Decret 78/2002, de 5 de març, del Reglament de protecció del patrimoni arqueològic i paleontològic (DOGC núm. 3594, de 13.3.2002).
3. Decret 304/2011, de 29 de març, de reestructuració del Departament de Cultura (DOGC núm. 5849, de 31.3.2011); i Resolució CMC/254/2010, de 8 de gener, de delegació de competències de la persona titular de la Direcció General del Patrimoni Cultural en les persones directores dels Serveis Territorials del Departament de Cultura i Mitjans de Comunicació (DOGC núm. 5566, de 12.2.2010).

Muntaner, 221
08036 Barcelona
Telèfon 933 63 28 70
Fax 933 63 28 78



Generalitat de Catalunya
Departament de Cultura
Serveis Territorials a Barcelona

Data 26 SET. 2011

Faig constar que aquesta còpia
reprodueix fidelment l'original.

Intervenció arqueològica

Carrer de la Portaferrissa, 15 (062/11)
Barcelona, Barcelonès



Generalitat de Catalunya
Departament de Cultura
Serveis Territorials a Barcelona

Resolució

Per tot això, resolc:

1: **Autoritzar** la realització d'una excavació arqueològica preventiva d'acord amb les següents dades i condicions:

Lloc de la intervenció: carrer Portaferrissa, 15, de Barcelona, Barcelonès.

Persona o institució autoritzada: Antonio Rodríguez García, representants de PROMOTORA BAGMATI 2010 S.L. i Joan Roca i Albert, director del Museu d'Història de Barcelona

Direcció de la intervenció arqueològica: Rony J. Castillo (ANTEQUEM)

Activitat autoritzada: control i excavació arqueològica preventiva.

Termini de realització de la intervenció: del 21 de setembre al 19 d'octubre de 2011.

Lloc de dipòsit provisional de les restes: Museu d'Història de Barcelona.

La intervenció arqueològica autoritzada haurà de ser realitzada en els termes descrits en la documentació presentada per a la tramitació de l'expedient i d'acord amb les disposicions de la Llei 9/1993, del patrimoni cultural català, i del Decret 78/2002, del reglament de protecció del patrimoni arqueològic i paleontològic.

El termini de dos anys previst per a la presentació de la memòria, s'entendrà que comença a comptar a partir del dia en què ha finalitzat la intervenció.

2. Notificar aquesta resolució, que no exhaureix la via administrativa, a la persona o entitat interessada i comunicar-li que contra aquesta pot interposar-hi recurs d'alçada davant el conseller de Cultura, en el termini d'un mes a comptar de l'endemà de la recepció d'aquesta notificació.

Notificar, així mateix, aquesta resolució a l'ajuntament del municipi afectat, i comunicar-li que contra aquesta pot interposar-hi recurs contenciós administratiu davant el Tribunal Superior de Justícia de Catalunya, en el termini de dos mesos a comptar de l'endemà de la recepció d'aquesta notificació. Potestativament, dins el mateix termini, podrà efectuar el requeriment previ previst a l'article 44 de la Llei 29/1998, de 13 de juliol, de la jurisdicció contenciosa administrativa.

P.d. Resolució CMC/254/2010, DOGC 12.2.2010

La directora Territorial

M. Àngels Torras Ripoll

Barcelona, 19 de setembre de 2011

Muntaner, 221
08036 Barcelona
Telèfon 933 63 28 70
Fax 933 63 28 78



Generalitat de Catalunya
Departament de Cultura
Serveis Territorials a Barcelona

Data 26 SET. 2011

Faig constar que aquesta còpia
reproduïx fidelment l'original.



Expedient R/N 470 K121-NB 2012-1-8849: d'autorització, amb caràcter retroactiu, de la intervenció arqueològica preventiva de control a: carrer Portaferrissa, 15, Barcelona (Barcelonès), segons el procediment establert en l'article 14 i següents del Decret 78/2002, de 5 de març, del reglament de protecció del patrimoni arqueològic i paleontològic.

Antecedents

1. Finals l'any 2011 ja es va dur a terme una intervenció arqueològica preventiva a la finca, amb motiu de les obres de rehabilitació, sota la direcció de l'arqueòleg Rony J. Castillo (ANTEQUEM).

Fets

1. En data 27 de juny de 2012 (registre d'entrada núm. 000998/0401) els senyors Antonio Rodríguez García, representant de PROMOTORA BAGMATI 2010 S.L, i Josep Lluís Alay, Director de Patrimoni, Museus i Arxius de l'Ajuntament de Barcelona van presentar la sol·licitud d'intervenció arqueològica preventiva al carrer Portaferrissa 15, sota la direcció de l'arqueòleg Dídac Pàmies Gual (ANTEQUEM) del 2 al 13 de juliol de 2012.
2. Consultada la base de dades per a la gestió dels permisos d'intervenció arqueològica resultava que l'arqueòleg proposat no estava al dia del compliment de les obligacions establertes a l'article 11 del Decret 78/2002, de 5 de març, del reglament de protecció del patrimoni arqueològic i paleontològic de Catalunya.
3. Fetes les comprovacions oportunes es constata que la intervenció de la qual li era requerida la memòria corresponent no s'havia arribat a realitzar.
4. El 12 de juliol de 2012 l'arqueòloga dels Serveis Territorials a Barcelona va emetre informe favorable sobre la sol·licitud esmentada, atès que les dates d'execució sol·licitades no s'ajusten al que preveu l'article 15.3 del Decret 78/2002 sobre els terminis de resolució de la sol·licitud es proposa un canvi de dates de la intervenció, i demana el caràcter retroactiu.
5. El 12 de juliol de 2012 la proposta de resolució ha estat tramesa al Servei d'Arqueologia i Paleontologia. Atès que en aquest cas es compleix el que assenyala l'article 57.3 de la Llei 30/1992, de 26 de novembre, de Règim Jurídic de les Administracions Públiques i del Procediment Administratiu Comú, es procedent autoritzar i regular els treballs realitzats amb caràcter retroactiu en els termes d'excepcionalitat previstos a l'esmentat article. Una vegada analitzats els diferents informes es proposa autoritzar l'esmentada sol·licitud amb caràcter retroactiu.

Motivació

Segona fase rehabilitació de la finca. Ampliació.



Fonaments de dret

1. Article 47 i següents de la Llei 9/1993, de 30 de setembre, del patrimoni cultural català (DOGC núm. 1807, d'11.10.1993).
2. Article 14 i següents del Decret 78/2002, de 5 de març, del Reglament de protecció del patrimoni arqueològic i paleontològic (DOGC núm. 3594, de 13.3.2002).
3. Article 57.3 de la Llei 30/1992, de 26 de novembre, de Règim Jurídic de les Administracions Públiques i del Procediment Administratiu Comú.
4. Decret 304/2011, de 29 de març, de reestructuració del Departament de Cultura (DOGC núm. 5849, de 31.3.2011); i Resolució CMC/254/2010, de 8 de gener, de delegació de competències de la persona titular de la Direcció General del Patrimoni Cultural en les persones directores dels Serveis Territorials del Departament de Cultura i Mitjans de Comunicació (DOGC núm. 5566, de 12.2.2010).

Resolució

Per tot això,

RESOLC

1. **Autoritzar** la realització d'una intervenció arqueològica preventiva amb caràcter retroactiu d'acord amb les dades i condicions següents:

Lloc de la intervenció: carrer Portaferrissa, 15, Barcelona (Barcelonès).

Persona o institució autoritzada: PROMOTORA BAGMATI 2010 S.L.

Direcció de la intervenció arqueològica: Dídac Pàmies Gual (ANTEQUEM).

Activitat autoritzada: preventiva-control-excavació retroactiva.

Terminis de realització de la intervenció: del 9 al 20 de juliol de 2012

Lloc de dipòsit provisional de les restes: Museu d'Història de Barcelona.

La intervenció arqueològica o paleontològica autoritzada haurà de ser realitzada en els termes descrits en la documentació presentada per a la tramitació de l'expedient i d'acord amb les disposicions de la Llei 9/1993, del patrimoni cultural català, i del Decret 78/2002, del reglament de protecció del patrimoni arqueològic i paleontològic.

El termini de dos anys previst per a la presentació de la memòria, s'entendrà que comença a comptar a partir del dia en què ha finalitzat la intervenció.

2. Notificar aquesta resolució, que no exhaureix la via administrativa, a la persona o entitat interessada i comunicar-li que contra aquesta pot interposar-hi recurs d'alçada davant el conseller de Cultura, en el termini d'un mes a comptar de l'endemà de la recepció d'aquesta notificació.



Notificar, així mateix, aquesta resolució a l'ajuntament del municipi afectat, i comunicar-li que contra aquesta pot interposar-hi recurs contenciós administratiu davant el Tribunal Superior de Justícia de Catalunya, en el termini de dos mesos a comptar de l'endemà de la recepció d'aquesta notificació. Potestativament, dins el mateix termini, podrà efectuar el requeriment previ previst a l'article 44 de la Llei 29/1998, de 13 de juliol, de la jurisdicció contenciosa administrativa.

P.d. Resolució CMC/254/2010, DOGC 12.2.2010

La directora

M. Àngels Torras Ripoll

Barcelona, 12 de juliol de 2012

Intervenció arqueològica
Carrer de la Portaferrissa, 15 (062/11)
Barcelona, Barcelonès

ANNEX 2. DOCUMENTACIÓ FOTOGRÀFICA

Intervenció arqueològica

Carrer de la Portaferriça, 15 (062/11)
Barcelona, Barcelonès



1. Vista inicial del pati de la finca on s'havia projectat el rebaix del terreny. Vista des del sud.



2. Rebaix mecànic del terreny de la zona del pati. Vista des del sud.



3. Vista de l'estratigrafia documentada a l'espai rebaixat de l'espai rebaixat. Des del sud-est.



4. Vista inicial de l'encepat 1. Vista des de l'est



5. Vista final de l'encepat 1. Vista des de l'oest.



6. Vista inicial de la part oriental de l'encepat 2, des de l'est.

Intervenció arqueològica

Carrer de la Portaferriça, 15 (062/11)
Barcelona, Barcelonès



7. Vista inicial de la part occidental de l'encepat 2, des de l'oest



8. Vista final de l'encepat 2. Part oriental. Vista des de l'oest.



9. Vista inicial de la part oriental de l'encepat 3. Vista des del nord-est.



10. Vista inicial de la part occidental de l'encepat 3. Vista des de l'oest.



11. Vista final de l'encepat 3. Des de l'oest.



12. Vista inicial de la part oriental de l'encepat 4. Vista des del nord-est.

Intervenció arqueològica

Carrer de la Portaferriça, 15 (062/11)
Barcelona, Barcelonès



13. Vista inicial de la part occidental de l'encepat 4. Vista des de l'oest.



14. Vista final de l'encepat 4. Vista des del sud-est.



15. Vista inicial de la part oriental de l'encepat 5. Des del nord-est.



16. Vista inicial de la part oriental de l'encepat 5. Vista des del sud-oest.



17. Vista final de l'encepat 5. Vista des de l'oest.



18. Vista inicial de la part oriental de l'encepat 6. Vista des del sud-est.

Intervenció arqueològica

Carrer de la Portaferrissa, 15 (062/11)
Barcelona, Barcelonès



19. Vista inicial de la part occidental de l'encepat 6. Des del nord.



20. Vista final de l'encepat 6. Vista des de l'oest.



21. Vista inicial de l'encepat 7.



22. Vista final de l'encepat 7. Vista des de l'est.



23. Vista inicial de l'encepat 8.



24. Vista final de l'encepat 8. Vista des del nord-oest.

Intervenció arqueològica

Carrer de la Portaferrissa, 15 (062/11)
Barcelona, Barcelonès



25. Vista inicial de l'encepat 9. Des del nord.



26. Vista final de l'encepat 9. Des de l'est.



27. Vista inicial de l'encepat 10. Des del sud-oest.



28. Vista final de l'encepat 10. Des del sud-oest.



29. Excavació manual de l'encepat 4. Des del sud.



30. Excavació manual de l'encepat 7. Des del nord-est.

Intervenció arqueològica

Carrer de la Portaferriça, 15 (062/11)
Barcelona, Barcelonès



31. Excavació manual de l'encepat 9.



32. Excavació manual de l'encepat 5.



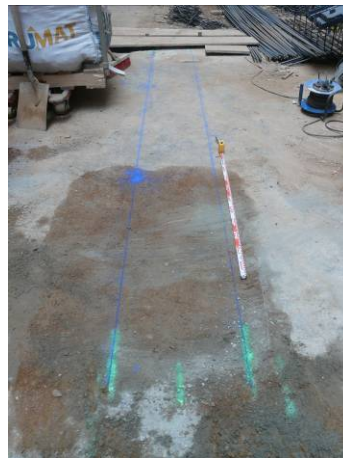
33. Vista inicial de la rasa de fonamentació al pati, un cop rebaixat el terreny fins a la cota contemplada al projecte d'obres.



34. Vista final de la rasa de fonamentació. Des del sud-oest.



35. Excavació mecànica de la rasa de fonamentació.



36. Vista inicial riosta 1. Des del nord-est.

Intervenció arqueològica

Carrer de la Portaferriça, 15 (062/11)
Barcelona, Barcelonès



37. Vista final de la riosta 1. Des del sud-est.



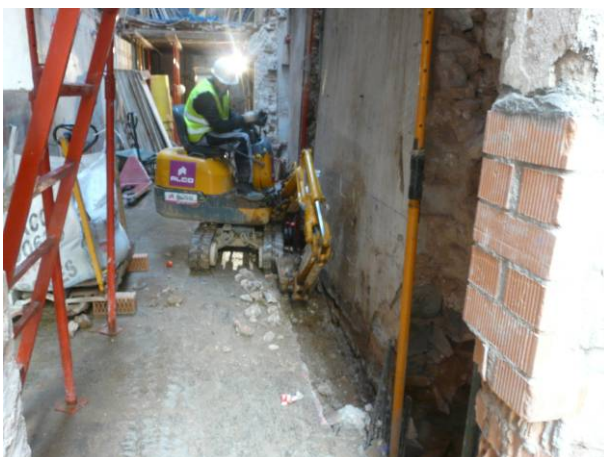
38. Excavació manual de la riosta 1. Des del nord-est.



39. Vista inicial de la riosta 2.1. Des del sud-est.



40. Vista final de la riosta 2.1. Des del nord-est.



41. Excavació mecànica de la riosta 2.1. Des del nord-oest.



42. Excavació manual de la riosta 2.2. Des del sud-est.

Intervenció arqueològica

Carrer de la Portaferriça, 15 (062/11)
Barcelona, Barcelonès



43. Vista final de la riosta 2.2. Des del sud-est.



44. Vista inicial de la riosta 3.1. Des del nord-oest.



45. Vista final de la riosta 3.1. Vista des del nord-oest.



46. Excavació mecànica de la riosta 3.1. Vista des del nord-oest.



47. Vista inicial de la riosta 3.2. Des del nord-oest.



48. Vista final de la riosta 3.2 . Des del nord-oest.

Intervenció arqueològica

Carrer de la Portaferriça, 15 (062/11)
Barcelona, Barcelonès



49. Excavació manual de la riosta 3.2.



50. Vista inicial de la riosta 4.1. Des del nord-oest.



51. Vista final de la riosta 4.1. Des del sud-est.



52. Excavació mecànica de la riosta 4.1.



53. Vista inicial de la riosta 4.2. Des del sud-est.



54. Vista final de la riosta 4.2. Des del sud-est.

Intervenció arqueològica

Carrer de la Portaferrissa, 15 (062/11)
Barcelona, Barcelonès



55. Vista inicial del fossat d'ascensor. Des del sud-est.



56. Excavació mecànica del fossat d'ascensor.



57. Vista final del fossat d'ascensor. Des del sud-est.



58. Vista final de la riosta 5. Vista des de l'est.



59. Delimitació de la zona objecte de rebaix al pati interior



60. Inici dels treballs de rebaix del pati.

Intervenció arqueològica

Carrer de la Portaferriça, 15 (062/11)
Barcelona, Barcelonès



61. Estratigrafia localitzada al tall nord del pati.



62. Vista general de la zona del pati.



63. Rebaix de l'estrat UE 17.



64. Vista general del pati interior.



65. Finalització dels treballs de rebaix del pati



66. Estrat UE 17 al tall nord del rebaix.

Intervenció arqueològica

Carrer de la Portaferrissa, 15 (062/11)
Barcelona, Barcelonès



67. Vista general un cop finalitzats els treballs.



68. Àrea rebaixada i finca al fons.

Intervenció arqueològica
Carrer de la Portaferrissa, 15 (062/11)
Barcelona, Barcelonès

ANNEX 3. FITXES UNITATS ESTRATIGRÀFIQUES

Població/ Terme municipal:		Àrea arqueològica/ Jaciment:		UE
BARCELONA		CARRER DE LA PORTAFERRISSA,15. CODI 062-11		1
Zona/ àmbit	Sector	Definició		
	1	ESTRAT		

Comp. geològica	Comp. orgànica	Comp. artificial
TERRA + PEDRES	RESTES ORGÀNIQUES (presència escassa)	RESTES DE MATERIAL CONSTRUCTIU
Posició	Dimensions	Orientació
Tamany	Consistència/ Compactació	Color
	COMPACTACIÓ MÍNIMA	MARRO-GRIS

		Orientació pendent	
	Màximes	Minimes	
Cotes superiors	13.55	-	Potència 0.20-3.80 M

Igual a	En contacte
Cobreix 2, 5	Cobert per
Farceix	Farcit per
Talla	Tallat per
Recolza	Se li recolza
Es lliura	Se li lliura

Observacions:
PRESENTA RESTES DE MATERIAL CONSTRUCTIU RECENT.

Interpretació:
ESTRAT APORTAT RECENTMENT PROVINENT DE L'ENDERROC DELS PISOS SUPERIORS DE LA FINCA.

Datació: ÈPOCA RECENT Criteri datació: DATACIÓ ABSOLUTA -segons parament-

Foto/ Diapo. Recull mostres Tipus de mostra:

Població/ Terme municipal:		Àrea arqueològica/ Jaciment:		UE
BARCELONA		CARRER DE LA PORTAFERRISSA,15. CODI 062-11		2
Zona/ àmbit	Sector	Definició		
	1	NIVELL D'ÚS: paviment		

Comp. geològica	Comp. orgànica	Comp. artificial
		CIMENT
Posició	Dimensions	Orientació
Tamany	Consistència/ Compactació	Color

		Orientació pendent	
	Màximes	Minimes	
Cotes superiors	9.65	-	Potència 0.06 M

Igual a	En contacte	1
Cobreix 4	Cobert per	19
Farceix	Farcit per	
Talla	Tallat per	
Recolza	Se li recolza	
Es lliura	Se li lliura	

Observacions:

Interpretació:
PAVIMENT DE CIMENT. NIVELL DE CIRCULACIÓ ACTUAL DE LA FINCA.

Datació: SEGLE XX Criteri datació: DATACIÓ ABSOLUTA -segons parament-

Foto/ Diapo. Recull mostres Tipus de mostra:

Població/ Terme municipal:		Àrea arqueològica/ Jaciment:		UE	
BARCELONA		CARRER DE LA PORTAFERRISSA,15. CODI 062-11		3	
Zona/ àmbit	Sector	Definició			
	1	ESTRAT			
Comp. geològica		Comp. orgànica		Comp. artificial	
TERRA					
Posició		Dimensions		Orientació	
Tamany		Consistència/ Compactació		Color	
		COMPACTACIÓ MITJA		MARRO	
Cotes superiors		Màximes	Minimes	Orientació pendent	
9.39		-		Potència	
				0.20-0.40 M	
Igual a		En contacte			
Cobreix 6, 19		Cobert per 4			
Farceix		Farcit per			
Talla		Tallat per			
Recolza		Se li recolza			
Es lliura		Se li lliura			
Observacions: AMB RESTES DE MATERIAL CERÀMIC					
Interpretació: ESTRAT APORTAT.					
Datació		Criteri datació			
ÈPOCA MODERNA		DATACIÓ ABSOLUTA -ceràmica-			
Foto/ Diapo.	<input type="checkbox"/>	Recull mostres	Tipus de mostra:		

Població/ Terme municipal:		Àrea arqueològica/ Jaciment:		UE	
BARCELONA		CARRER DE LA PORTAFERRISSA,15. CODI 062-11		4	
Zona/ àmbit	Sector	Definició			
	1	ESTRAT: de preparació			
Comp. geològica		Comp. orgànica		Comp. artificial	
				MORTER BLANC	
Posició		Dimensions		Orientació	
Tamany		Consistència/ Compactació		Color	
Cotes superiors		Màximes	Minimes	Orientació pendent	
9.59 M		-		Potència	
				0.15- 0.20 M	
Igual a		En contacte			
Cobreix 3, 11, 12		Cobert per 2			
Farceix		Farcit per			
Talla		Tallat per			
Recolza		Se li recolza			
Es lliura		Se li lliura			
Observacions:					
Interpretació: PREPARACIÓ DEL PAVIMENT DE CIMENT.					
Datació		Criteri datació			
SEGLE XX		DATACIÓ ABSOLUTA -segons parament-			
Foto/ Diapo.	<input type="checkbox"/>	Recull mostres	Tipus de mostra:		

Població/ Terme municipal:		Àrea arqueològica/ Jaciment:		UE
BARCELONA		CARRER DE LA PORTAFERRISSA,15. CODI 062-11		5
Zona/ àmbit	Sector	Definició		
	1	NIVELL D'ÚS: paviment		
Comp. geològica	Comp. orgànica	Comp. artificial		
		CIMENT		
Posició	Dimensions	Orientació		
Tamany	Consistència/ Compactació	Color		
	COMPACTACIÓ ALTA			
Cotes superiors		Màximes	Minimes	Orientació pendent
		13.70 M	-	
Potència		0.06 M		
Igual a	En contacte			
Cobreix 7	Cobert per			
Farceix	Farcit per			
Talla	Tallat per			
Recolza	Se li recolza			
Es lliura	Se li lliura			
Observacions:				
Interpretació:				
PAVIMENT DE CIMENT. ACTUAL NIVELL DE CIRCULACIÓ DEL PATI DE LA FINCA.				
Datació	S- XX	Criteri datació		
		DATACIÓ ABSOLUTA -segons parament-		
Foto/ Diapo.		<input type="checkbox"/> Recull mostres	Tipus de mostra:	

Població/ Terme municipal:		Àrea arqueològica/ Jaciment:		UE
BARCELONA		CARRER DE LA PORTAFERRISSA,15. CODI 062-11		6
Zona/ àmbit	Sector	Definició		
	1	ESTRAT		
Comp. geològica	Comp. orgànica	Comp. artificial		
SORRES				
Posició	Dimensions	Orientació		
Tamany	Consistència/ Compactació	Color		
	COMPACTACIÓ MÍNIMA	MARRÓ CLAR		
Cotes superiors		Màximes	Minimes	Orientació pendent
		9.19 M	- 8.80 M	
Potència		0.15- 0.50 M		
Igual a	En contacte			
Cobreix	Cobert per		3, 12, 18	
Farceix	Farcit per			
Talla	Tallat per			
Recolza	Se li recolza			
Es lliura	Se li lliura			
Observacions:				
CONTINUA A UNA COTA INFERIOR A L'ASSLIDA. NO S'HA POGUT RECUPERAR CAP TIPUS DE MATERIAL PER TAL D'ACONSEGUIR UNA DATACIÓ MÉS ACURADA.				
Interpretació:				
ESTRAT				
Datació	ÈPOCA INDETERMINADA	Criteri datació		
		DATACIÓ RELATIVA -estratigrafia-		
Foto/ Diapo.		<input type="checkbox"/> Recull mostres	Tipus de mostra:	

Població/ Terme municipal:		Àrea arqueològica/ Jaciment:		UE	
BARCELONA		CARRER DE LA PORTAFERRISSA,15. CODI 062-11		7	
Zona/ àmbit	Sector	Definició			
	1	ESTRAT: de preparació			

Comp. geològica	Comp. orgànica	Comp. artificial
		MORTER BLANC + RESTES DE MATERIAL CONSTRUCTIU
Posició	Dimensions	Orientació
Tamany	Consistència/ Compactació	Color

Cotes superiors		Màximes	Minimes	Orientació pendent
13.64 M		-		
Potència		0.15- 0.20 M		

Igual a	En contacte
Cobreix 17	Cobert per 5
Farceix	Farcit per
Talla	Tallat per
Recolza	Se li recolza
Es lliura	Se li lliura

Observacions:

Interpretació:
PREPARACIÓ DEL PAVIMENT DE CIMENT UE 5.

Datació S- XX Criteri datació DATACIÓ ABSOLUTA -segons parament-

Foto/ Diapo. Recull mostres Tipus de mostra:

Població/ Terme municipal:		Àrea arqueològica/ Jaciment:		UE	
BARCELONA		CARRER DE LA PORTAFERRISSA,15. CODI 062-11		8	
Zona/ àmbit	Sector	Definició			
	1	NIVELL D'ÚS: paviment			

Comp. geològica	Comp. orgànica	Comp. artificial
		MORTER BLANC + RAJOLES
Posició	Dimensions	Orientació
	0.24 X 0.24 M I 0.04 M DE GRUIX.	
Tamany	Consistència/ Compactació	Color

Cotes superiors		Màximes	Minimes	Orientació pendent
9.65 M		-		
Potència		0.04 M		

Igual a	En contacte
Cobreix 9	Cobert per
Farceix	Farcit per
Talla	Tallat per
Recolza	Se li recolza
Es lliura	Se li lliura

Observacions:
DOCUMENTAT A TOTA L'EXTENSIÓ DEL COS MÉS OCCIDENTAL DE LA FINCA. AIXÍ COM A L'ENCEPAT 10 I LA RIOSTA 4.1

Interpretació:
PAVIMENT. NIVELL DE CIRCULACIÓ ACTUAL.

Datació S- XX Criteri datació DATACIÓ ABSOLUTA -segons parament-

Foto/ Diapo. Recull mostres Tipus de mostra:

Població/ Terme municipal:		Àrea arqueològica/ Jaciment:		UE	
BARCELONA		CARRER DE LA PORTAFERRISSA,15. CODI 062-11		9	
Zona/ àmbit	Sector	Definició			
	1	ESTRAT: de preparació			
Comp. geològica		Comp. orgànica		Comp. artificial	
				MORTER BLANC	
Posició		Dimensions		Orientació	
Tamany		Consistència/ Compactació		Color	
		COMPACTACIÓ ALTA			
Cotes superiors		Màximes	Minimes	Orientació pendent	
9.61 M		-		Potència	
				0.10- 0.20 M	
Igual a		En contacte			
Cobreix 3, 11, 13, 14		Cobert per 8			
Farceix		Farcit per			
Talla		Tallat per			
Recolza		Se li recolza			
Es lliura		Se li lliura			
Observacions:					
Interpretació:					
PREPARACIÓ PAVIMENT UE 8.					
Datació		Criteri datació			
S- XX		DATACIÓ ABSOLUTA -segons parament-			
Foto/ Diapo.		<input type="checkbox"/> Recull mostres	Tipus de mostra:		

Població/ Terme municipal:		Àrea arqueològica/ Jaciment:		UE	
BARCELONA		CARRER DE LA PORTAFERRISSA,15. CODI 062-11		10	
Zona/ àmbit	Sector	Definició			
	1	ESTRAT			
Comp. geològica		Comp. orgànica		Comp. artificial	
TERRA ARGILOSA					
Posició		Dimensions		Orientació	
Tamany		Consistència/ Compactació		Color	
		COMPACTACIÓ MITJA		MARRÓ-VERMELLÓS	
Cotes superiors		Màximes	Minimes	Orientació pendent	
9.00M		-		Potència	
				0.15- 0.30 M	
Igual a		En contacte			
Cobreix		Cobert per 3			
Farceix		Farcit per			
Talla		Tallat per			
Recolza		Se li recolza			
Es lliura		Se li lliura			
Observacions:					
CONTINUAVA A UNA COTA INFERIOR A L'ASSOLIDA. NO SHAN RECUPERAT MATERIALS.					
Interpretació:					
ESTRAT APORTAT					
Datació		Criteri datació			
ÈPOCA MODERNA		DATACIÓ RELATIVA -estratigrafia-			
Foto/ Diapo.		<input type="checkbox"/> Recull mostres	Tipus de mostra:		

Població/ Terme municipal:		Àrea arqueològica/ Jaciment:		UE	
BARCELONA		CARRER DE LA PORTAFERRISSA,15. CODI 062-11		11	
Zona/ àmbit	Sector	Definició			
	1	ESTRAT			

Comp. geològica	Comp. orgànica	Comp. artificial			
TERRA	CARBONS (presència escassa)				
Posició	Dimensions		Orientació		
Tamany	Consistència/ Compactació		Color		
	COMPACTACIÓ MITJA		MARRO		

		Orientació pendent			
		Màximes	Minimes		
Cotes superiors	9.40 M	-		Potència	0.80- 1 M

Igual a			En contacte	
Cobreix	6			Cobert per 4, 9
Farceix			Farcit per	
Talla			Tallat per	
Recolza			Se li recolza	
Es lliura			Se li lliura	

Observacions:
S'HA RECUPERAT MATERIAL CERÀMIC D'ÈPOCA MODERNA. CONTINUA A UNA COTA INFERIOR A L'ASSOLIDA.

Interpretació:
ESTRAT APORTAT

Datació	ÈPOCA MODERNA	Criteri datació	DATACIÓ ABSOLUTA -ceràmica-
---------	---------------	-----------------	-----------------------------

Foto/ Diapo.		<input type="checkbox"/> Recull mostres	Tipus de mostra:	
--------------	--	---	------------------	--

Població/ Terme municipal:		Àrea arqueològica/ Jaciment:		UE	
BARCELONA		CARRER DE LA PORTAFERRISSA,15. CODI 062-11		12	
Zona/ àmbit	Sector	Definició			
	1	ESTRAT			

Comp. geològica	Comp. orgànica	Comp. artificial			
TERRA					
Posició	Dimensions		Orientació		
Tamany	Consistència/ Compactació		Color		
	COMPACTACIÓ MITJA		MARRO		

		Orientació pendent			
		Màximes	Minimes		
Cotes superiors	9.39	-		Potència	0.60- 1.00 M

Igual a			En contacte	
Cobreix	6			Cobert per 4
Farceix			Farcit per	
Talla			Tallat per	
Recolza			Se li recolza	
Es lliura			Se li lliura	

Observacions:
S'HA RECUPERAT MATERIAL CERÀMIC D'ÈPOCA MODERNA

Interpretació:
ESTRAT APORTAT

Datació	ÈPOCA MODERNA- CONTEMPORÀNI	Criteri datació	DATACIÓ RELATIVA -estratigrafia-
---------	-----------------------------	-----------------	----------------------------------

Foto/ Diapo.		<input type="checkbox"/> Recull mostres	Tipus de mostra:	
--------------	--	---	------------------	--

Població/ Terme municipal:		Àrea arqueològica/ Jaciment:		UE	
BARCELONA		CARRER DE LA PORTAFERRISSA,15. CODI 062-11		13	
Zona/ àmbit	Sector	Definició			
	1	ESTRAT			

Comp. geològica	Comp. orgànica	Comp. artificial			
TERRA					
Posició	Dimensions		Orientació		
Tamany	Consistència/ Compactació		Color		
	COMPACTACIÓ MITJA		MARRO		

	Màximes	Minimes	Orientació pendent	
Cotes superiors	9.44 M	-		
			Potència	0.60- 0.80 M

Igual a	En contacte	
Cobreix	Cobert per	g
Farceix	Farcit per	
Talla	Tallat per	
Recolza	Se li recolza	
Es lliura	Se li lliura	

Observacions:
S'HA RECUPERAT MATERIAL CERÀMIC. CONTINUA A UNA COTA INFERIOR A L'ASSOLIDA.

Interpretació:
ESTRAT APORTAT.

Datació S- XIX Criteri datació DATACIÓ ABSOLUTA -ceràmica-

Foto/ Diapo. Recull mostres Tipus de mostra:

Població/ Terme municipal:		Àrea arqueològica/ Jaciment:		UE	
BARCELONA		CARRER DE LA PORTAFERRISSA,15. CODI 062-11		14	
Zona/ àmbit	Sector	Definició			
	1	ESTRAT			

Comp. geològica	Comp. orgànica	Comp. artificial			
TERRA		RESTES DE MATERIAL CONSTRUCTIU			
Posició	Dimensions		Orientació		
Tamany	Consistència/ Compactació		Color		
			MARRO		

	Màximes	Minimes	Orientació pendent	
Cotes superiors	9.40 M	-		
			Potència	0.60- 0.80

Igual a	En contacte	
Cobreix	Cobert per	g
Farceix	Farcit per	
Talla	Tallat per	
Recolza	Se li recolza	
Es lliura	Se li lliura	

Observacions:
CONTINUA A UNA COTA INFERIOR A L'ASSOLIDA. AMB RESTES DE MATERIAL CONSTRUCTIU SEGLE XX. AFECTAT PARCIALMENT PER SERVEIS RECENTS.

Interpretació:
ESTRAT APORTAT.

Datació ÈPOCA CONTEMPORÀNIA Criteri datació DATACIÓ RELATIVA -estratigrafia-

Foto/ Diapo. Recull mostres Tipus de mostra:

Població/ Terme municipal:		Àrea arqueològica/ Jaciment:		UE	
BARCELONA		CARRER DE LA PORTAFERRISSA,15. CODI 062-11		15	
Zona/ àmbit	Sector	Definició			
	1	ESTRAT			
Comp. geològica		Comp. orgànica		Comp. artificial	
SORRES					
Posició		Dimensions		Orientació	
Tamany		Consistència/ Compactació		Color	
		SOLTA		MARRO CLAR	
Cotes superiors		Màximes	Minimes	Orientació pendent	
8.42 M		-			
Potència		0.02- 0.04 M			
Igual a		En contacte			
Cobreix	10	Cobert per		3	
Farceix		Farcit per			
Talla		Tallat per			
Recolza		Se li recolza			
Es lliura		Se li lliura			
Observacions:					
Interpretació:					
INTERESTRAT					
Datació		Criteri datació			
ÈPOCA MODERNA		DATAció RELATIVA -estratigrafia-			
Foto/ Diapo.		<input type="checkbox"/> Recull mostres	Tipus de mostra:		

Població/ Terme municipal:		Àrea arqueològica/ Jaciment:		UE	
BARCELONA		CARRER DE LA PORTAFERRISSA,15. CODI 062-11		16	
Zona/ àmbit	Sector	Definició			
	1	NEGATIVA: retall			
Comp. geològica		Comp. orgànica		Comp. artificial	
Posició		Dimensions		Orientació	
		0.30 X 0.60 M; 0.40 M DE PROFUNDITAT			
Tamany		Consistència/ Compactació		Color	
Cotes superiors		Màximes	Minimes	Orientació pendent	
9.65 M		-			
Potència		0.40 M			
Igual a		En contacte			
Cobreix		Cobert per			
Farceix		Farcit per			
Talla	8, 9, 14	Tallat per			
Recolza		Se li recolza			
Es lliura		Se li lliura			
Observacions:					
Interpretació:					
REBALL REALITZAT A LA PLANTA BAIXA DE LA FINCA PER TAL D'ENCABIR UN REGISTRE D'AIGUA					
Datació		Criteri datació			
S- XX		DATAció RELATIVA -estratigrafia-			
Foto/ Diapo.		<input type="checkbox"/> Recull mostres	Tipus de mostra:		

Població/ Terme municipal:		Àrea arqueològica/ Jaciment:		UE	
BARCELONA		CARRER DE LA PORTAFERRISSA,15. CODI 062-11		17	
Zona/ àmbit	Sector	Definició			
	1	ESTRAT			

Comp. geològica	Comp. orgànica	Comp. artificial			
TERRA	CARBONS (presència escassa)	RESTES DE MATERIAL CONSTRUCTIU			
Posició	Dimensions		Orientació		
Tamany	Consistència/ Compactació		Color		
	COMPACTACIÓ MITJA		MARRÓ FOSC		

	Màximes	Minimes	Orientació pendent	
Cotes superiors	13.45	-		
			Potència	2. 60- 2.80 M

Igual a		En contacte	
Cobreix	18	Cobert per	7
Farceix		Farcit per	
Talla		Tallat per	
Recolza		Se li recolza	
Es lliura		Se li lliura	

Observacions:
S'HAN RECUPERAT FRAGMENTES DE CERÀMICA D'ÈPOCA MODERNA.

Interpretació:
ESTRAT APORTAT PER TAL D'ASSOLIR UNA COTA SUPERIOR A LA ZONA DEL PATI DE LA FINCA

Datació	ÈPOCA MODERNA	Criteri datació	DATACIÓ ABSOLUTA -ceràmica-
---------	---------------	-----------------	-----------------------------

Foto/ Diapo.		<input type="checkbox"/> Recull mostres	Tipus de mostra:	
--------------	--	---	------------------	--

Població/ Terme municipal:		Àrea arqueològica/ Jaciment:		UE	
BARCELONA		CARRER DE LA PORTAFERRISSA,15. CODI 062-11		18	
Zona/ àmbit	Sector	Definició			
	1	ESTRAT			

Comp. geològica	Comp. orgànica	Comp. artificial			
TERRA ARGILOSA	CARBONS (presència escassa)				
Posició	Dimensions		Orientació		
Tamany	Consistència/ Compactació		Color		
	COMPACTACIÓ MITJA		MARRÓ FOSC		

	Màximes	Minimes	Orientació pendent	
Cotes superiors	9.70 M	-		
			Potència	1.40 M

Igual a		En contacte	
Cobreix	6	Cobert per	17
Farceix		Farcit per	
Talla		Tallat per	
Recolza		Se li recolza	
Es lliura		Se li lliura	

Observacions:
S'HAN RECUPERAT FRAGMENTES CERÀMICS D'ÈPOCA MODERNA I RESTES DE FAUNA.

Interpretació:
ESTRAT APORTAT PER TAL D'ACONSEGUIR UNA COTA SUPERIOR AL PATI DE LA FINCA.

Datació	ÈPOCA MODERNA	Criteri datació	DATACIÓ ABSOLUTA -ceràmica-
---------	---------------	-----------------	-----------------------------

Foto/ Diapo.		<input type="checkbox"/> Recull mostres	Tipus de mostra:	
--------------	--	---	------------------	--

Població/ Terme municipal:		Àrea arqueològica/ Jaciment:		UE	
BARCELONA		CARRER DE LA PORTAFERRISSA,15. CODI 062-11		19	
Zona/ àmbit		Sector		Definició	
		1		ESTRUCTURA: mur	
Comp. geològica		Comp. orgànica		Comp. artificial	
PEDRES				MORTER BLANC	
Posició		Dimensions		Orientació	
Tamany		Consistència/ Compactació		Color	
Cotes superiors		Màximes 9.75 M -		Minimes	
				Orientació pendent	
				Potència	
Igual a		En contacte			
Cobreix		Cobert per 1			
Farceix		Farcit per			
Talla		Tallat per			
Recolza		Se li recolza			
Es lliura		Se li lliura			
Observacions:					
CONTINUAVA A UNA COTA INFERIOR A L'ASSOLIDA.					
Interpretació:					
RESTES DEL MUR ACTUAL DE LA FINCA QUE SEPARAVA LA PLANTA BAIXA I EL PATI.					
Datació		ÈPOCA CONTEMPORÀNIA		Criteri datació	
				DATACIÓ RELATIVA -estratigrafia-	
Foto/ Diapo.		<input type="checkbox"/> Recull mostres		Tipus de mostra:	

Intervenció arqueològica
Carrer de la Portaferrissa, 15 (062/11)
Barcelona, Barcelonès

ANNEX 4. INVENTARI DE MATERIALS

INVENTARI DE MATERIALS

Intervenció arqueològica al carrer de la Portaferrixa, 15 de Ciutat Vella, Barcelona.

CODI : 062/11

UE	Nº INV.	PRODUCCIÓ	FORMA TIPOLOGIA	INF.	VO	BA	NA	ALTR	TÈCNICA	ACAB. INT.	ACAB. EXT.	NÚM. MIN .	NÚM. TIPOL.	CRONOLOGIA	OBSERVACIONS
3	1	14003	CAT		1				TO	VI		1	1	Època moderna	
3	2	14120						1	TO	VI	VI	1	1	1620- 1670	Perfil sencer. Presenta marques de "tres peus" terrisser.
3	3	14003	FIN		1				TO	VI		1	1	Època moderna	
3	4 i 5	14103	ESC		1			1	TO	VI	VI	2	2	1600- 1670	El fragment nº. 4 presenta un perfil sencer.
11	1	14003	PAT		1				TO	VI		1	1	Segle XV- XVIII	
11	10	14103	ESC			1			TO	VI	VI	1	1	1600- 1670	Presenta marques de "trespeus" a la seva part interna.
11	11	14103	FIN	1					TO	VI	VI	1	1	1600- 1670	
11	12	14120	PAT		1				TO	VI	VI	1	1	1620- 1670	
11	2	14003	OLL		1				TO	VI		1	1	Segle XV- XVIII	
11	3	14003	FIN			1			TO	VI		1	1	Segle XV- XVIII	
11	4	14003	FIN			1			TO	VI		1	1	Segle XV- XVIII	
11	5	14003	FIN	1					TO	VI		1	1	Època moderna	
11	6	14003	FOB		1				TO	VI		1	1	Segle XV- XVIII	Possible bací.
11	7	14003	FTA			1			TO	VI		1	1	Segle XV- XVIII	
11	8	14003	FOB				1		TO	VI		1	1	Època moderna	
11	9	14305		1					TO	VI	VI	1	1	2 ^a meitat Segle XVI- XVII	
12	1	14103	PAT			1			TO	VI	VI	1	1	1600- 1670	Presenta marques de "trespeus" a la seva part externa.
12	2	14103	ESC		1				TO	VI	VI	1	1	1600- 1670	
12	3	14003	FOB		1				TO	VI		1	1	Època moderna	

UE	Nº INV.	PRODUCCIÓ	FORMA TIPOLOGIA	INF.	VO	BA	NA	ALTR	TÈCNICA	ACAB. INT.	ACAB. EXT.	NÚM. MIN	NÚM. TIPOL.	CRONOLOGIA	OBSERVACIONS
12	4	14005	FTA					1	TO		MT	1	1	Època moderna	Broc. Presenta decoració incisa a la seva part externa. Possible càntir.
13	1	14107	FIN	1					TO	VI	VI	1	1	1730- 1850	Presenta marca de "tres peus" a la seva part interna.
13	2 a 3	50037						2	MO		VI	2	1	Segle XIX	Fragments de rajola decorativa. (MIQUEL, S. 2000. Pàg. 27)
17	1	14003	GRE					1	TO	VI	VI	1	1	segle XIV- XIX	Perfil sencer
17	10	15000	PIP	1					IN			1	1	Època moderna	Fragment de canó de pipa, feta de caolí.
17	11	14103	PDA		1				TO	VI	VI	1	1	1600- 1670	
17	12	14103	ESC			1			TO	VI	VI	1	1	1600- 1670	Presenta marques de "trespeus" a la seva part interna
17	13	14103	PAT			1			TO	VI	VI	1	1	1600- 1670	
17	14	14003	FOB				1		TO		VI	1	1	Època moderna	Nansa de possible salsera
17	15	14003	FIN				1		TO		VI	1	1	Època moderna	
17	16	14003	GIB			1			TO	VI		1	1	Segle XIV- XVIII	
17	17	14003	FIN		1				TO	VI		1	1	Època moderna	
17	18	15000	TPT					1	IN			1	1	Època moderna	
17	19	60001						1				1	1	Època indeterminada	Mandíbula
17	2	14003	FTA			1			TO	VI		1	1	Època moderna	Presenta defectes de coccí.
17	20	60001						1				1	1	Època indeterminada	Fragment de tibia. Possiblement de bòvid
17	21 i 22	60001						2				2	2	Època indeterminada	Fragments de tibia.
17	23	60001						1				1	1	Època indeterminada	Tibia.

Intervenció arqueològica al carrer de la Portaferriça, 15 de Ciutat Vella, Barcelona.

CODI : 062/11

UE	Nº INV.	PRODUCCIÓ	FORMA TIPOLOGIA	INF.	VO	BA	NA	ALTR	TÈCNICA	ACAB. INT.	ACAB. EXT.	NÚM. MIN	NÚM. TIPOL.	CRONOLOGIA	OBSERVACIONS
17	24	60001						1				1	1	Època indeterminada	Vèrtebra.
17	25 a 27	60001						3				3	3	Època indeterminada	Fragments de tibia.
17	28 a 39	60001						12				12	12	Època indeterminada	Fragments d'ossos indeterminats
17	3	14003	FTA	1					TO	VI		1	1	Època moderna	
17	4 i 5	14003	FTA	2					TO		VI	2	1	Època moderna	
17	40-44	14120	PAT		5				TO	VI	VI	5	2	segle XVI-XVII	PS
17	45-47	14208	PAT		2	1			TO	VI	VI	3	3	Primer terç del segle XVII	PS
17	48	14201	POT		1				TO	VI	VI	1	1	Segona meitat segle XVI	VO
17	49	14103	ESC				1		TO	VI	VI	1	1	1630-1670	OR
17	50-52	14119	PAT		2	1			TO	VI	VI	3	3	1620-1670	VO
17	53	14101	PAT				1		TO	VI	VI	1	1	Època moderna	PE
17	54	14107	CAN				1		TO	VI	VI	1	1	Inicis segle XVIII	PE
17	55-57	14107	PAT		1	2			TO	VI	VI	3	3	Inicis segle XVIII	PE/VO
17	58	14305	XOC				1		TO	VI	VI	1	1	Segona meitat segle XVII-inicis segle XVIII	PE/Escut taller de Croce (Albisola)
17	59	14305	ESC				1		TO	VI	VI	1	1	Segona meitat segle XVII-inicis segle XVIII	PE/Escut taller de Croce (Albisola)
17	6 i 7	14002		1	1				TO	MT		2	1	Segle XIV- XVIII	

Intervenció arqueològica al carrer de la Portaferriça, 15 de Ciutat Vella, Barcelona.

CODI : 062/11

UE	Nº INV.	PRODUCCIÓ	FORMA TIPOLOGIA	INF.	VO	BA	NA	ALTR	TÈCNICA	ACAB. INT.	ACAB. EXT.	NÚM. MIN	NÚM. TIPOL.	CRONOLOGIA	OBSERVACIONS
17	60	14305	XOC			1			TO	VI	VI	1	1	Segona meitat segle XVII-inicis segle XVIII	PE/Escut taller indeterminat d'Albisola
17	61-62	14305	PAT		2				TO	VI	VI	2	2	Segles XVII - XVIII	VO
17	63	14306	CAT					1	TO	VI	VI	1	1	Segle XVIII	Jaspiada
17	64-67	15000	TPT					4	MA	AL	AL	4	4	Època moderna	
17	68	14005	CAT			1			TO	AL	PE	1	1	Època moderna	NA
17	69	14006	POA			1			TO	VI	VI	1	1	Època moderna	NA/Vidrat melat
17	70	14006	ESF		1				TO	VI	VI	1	1	Època moderna	PE/Vidrat marró
17	71	14006	ESF		1				TO	VI	VI	1	1	Època moderna	PE/Vidrat verd
17	72	14006	TAP		1				TO	VI	VI	1	1	Època moderna	VO/Vidrat marró
17	73-74	14006	PDA		2				TO	VI	VI	2	1	Època moderna	VO/Vidrat marró
17	75-76	14006	GIB		1	1			TO	VI	VI	2	1	Època moderna	VO/Vidrat marró
17	77	14006	CAT					1	TO	VI	VI	1	1	Època moderna	BR/Vidrat marró
17	78	14006	GIB		1				TO	VI	VI	1	1	Època moderna	VO/Vidrat marró
17	79-81	14006	OLL		1	2			TO	VI	VI	3	2	Època moderna	BR/Vidrat marró
17	8	14003	GIB		1				TO	VI		1	1	Època moderna	
17	82-83	50032						2	MA		VI	2	1	Segles XVIII-XIX	
17	9	14003	FIN	1					TO	VI		1	1	Època moderna	
18	1	14200	ESC			1			TO	VI	VI	1	1	Final s.XV- mitjan s.XVII	
18	2	14003	FOB			1			TO		VI	1	1	Època moderna	
18	3	14003	FTA			1			TO		VI	1	1	Època moderna	

Intervenció arqueològica al carrer de la Portaferrissa, 15 de Ciutat Vella, Barcelona.

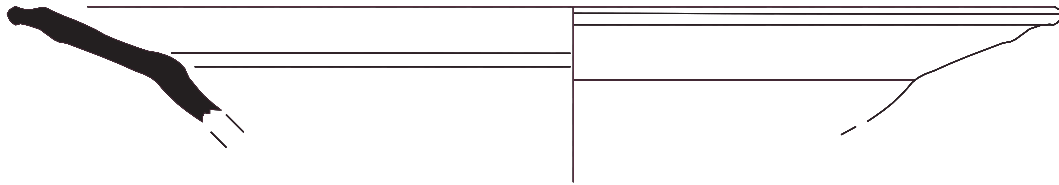
CODI : 062/11

UE	Nº INV.	PRODUCCIÓ	FORMA TIPOLOGIA	INF.	VO	BA	NA	ALTR	TÈCNICA	ACAB. INT.	ACAB. EXT.	NÚM.MIN	NÚM. TIPOLOG.	CRONOLOGIA	OBSERVACIONS
18	4	14003	FOB	1					TO	VI		1	1	Segle XIV- XVIII	
18	5	14003	FTA		1				TO	VI		1	1	Època moderna	
18	6	14103	PAT			1			TO	VI	VI	1	1	1600- 1670	
18	7	14003	GIB		1				TO	VI		1	1	Època moderna	Possible gibrella
18	8	60001						1				1	1	Època indeterminada	Fragment de crani. Indeterminat.
18	9	60001						1				1	1	Època indeterminada	Fragment d'os

Intervenció arqueològica
Carrer de la Portaferrissa, 15 (062/11)
Barcelona, Barcelonès

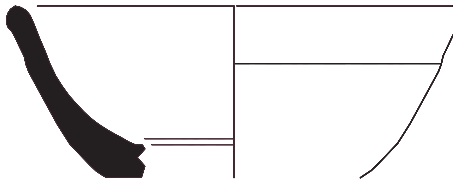
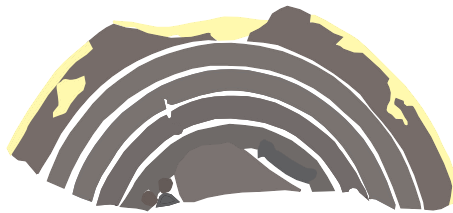
ANNEX 5. DIBUIX DEL MATERIAL

062/11-17-11
Ø 280mm



0 3 cm

062/11-3-4



Ø 120 mm

0 3 cm

INTERVENCIÓ: C/de la PORTAFERRISSA, 15

ANY: 2011 **MUNICIPI:** BARCELONA **COMARCA:** EL BARCELONÈS **CODI:** 062/11

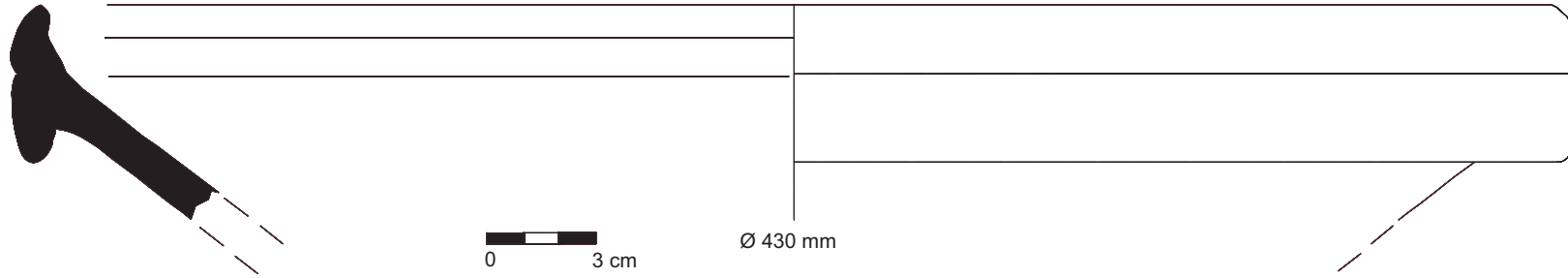
MATERIAL: CERÀMICA **UE:** 27

DIRECCIÓ TÈCNICA: RONY JOSÉ CASTILLO GÓMEZ

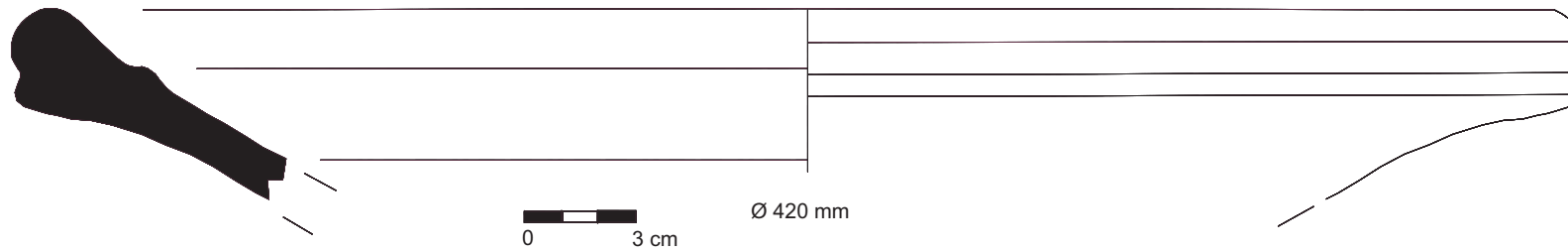
LÀMINA: 1

antequem
ARQUEOLOGIA • PATRIMONI CULTURAL

062/11-17-16



062/11-17-8



INTERVENCIÓ: C/de la PORTAFERRISSA, 15

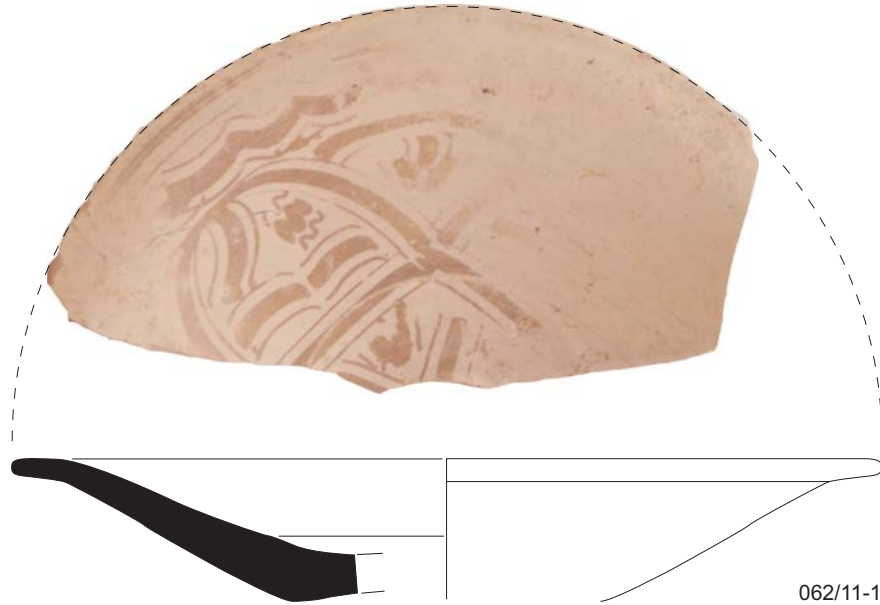
ANY: 2011 **MUNICIPI:** BARCELONA **COMARCA:** EL BARCELONÈS **CODI :** 062/11

MATERIAL: CERÀMICA **UE:** 17

DIRECCIÓ TÈCNICA: RONY JOSÉ CASTILLO GÓMEZ

LÀMINA: 2

antequem
ARQUEOLOGIA • PATRIMONI CULTURAL



062/11-17-47
Ø 230mm



062/11-17-54
Ø 61mm



062/11-17-59
Ø 46mm



062/11-17-58
Ø 35mm



062/11-17-60
Ø 35mm



INTERVENCIÓ: C/de la PORTAFERRISSA, 15

ANY: 2012 **MUNICIPI:** BARCELONA **COMARCA:** EL BARCELONÈS **CODI:** 062/11

MATERIAL: CERÀMICA **UE:** 17

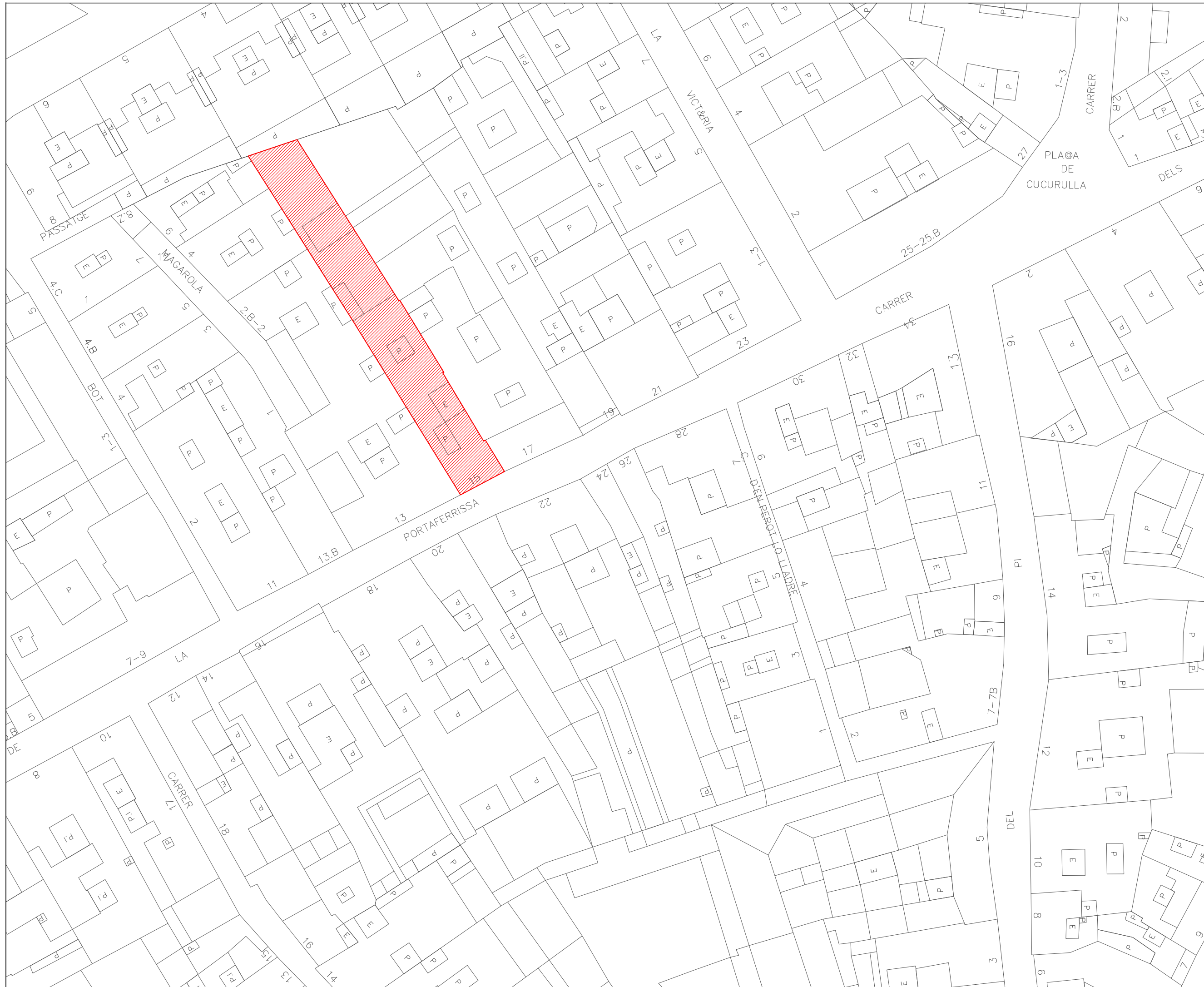
DIRECCIÓ TÈCNICA: DÍDAC PÀMIES GUAL

LÀMINA: 3

antequem
ARQUEOLOGIA • PATRIMONI CULTURAL

Intervenció arqueològica
Carrer de la Portaferrissa, 15 (062/11)
Barcelona, Barcelonès

ANNEX 6. DOCUMENTACIÓ PLANIMÈTRICA



Llegenda

 Situació

Lloc de la Intervenció
 Carrer de la Portaferrissa, 15.
 Barcelona (Barcelonès)

Codi Servei d'Arqueologia de Barcelona (ICUB): 062/11

Promoció i Financament
 Promotora BAGMATI 2010 SL.

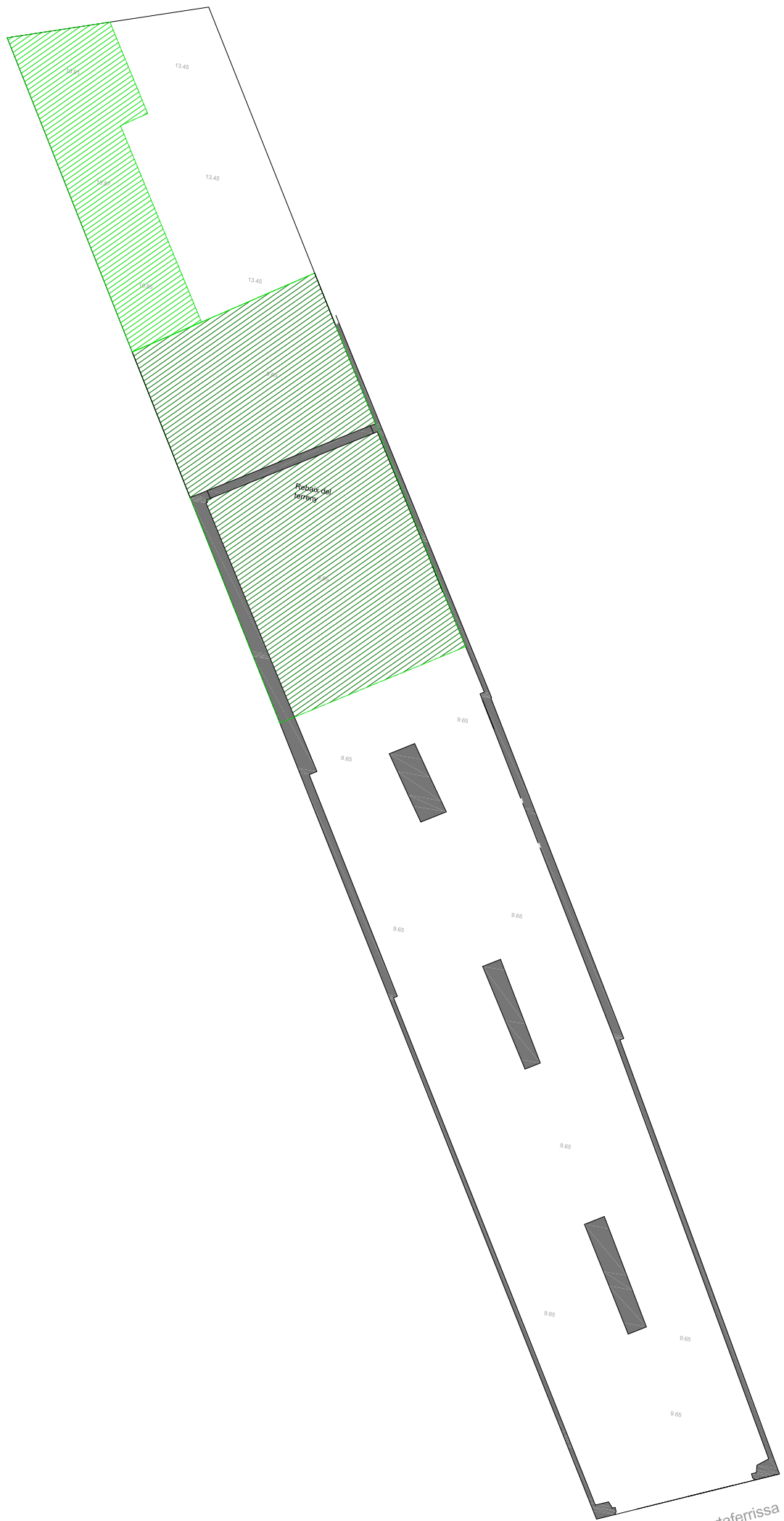
Direcció Arqueològica
 Rony José Castillo Gómez
 Dídac Pàmies Gual

Títol del Plànol
Situació

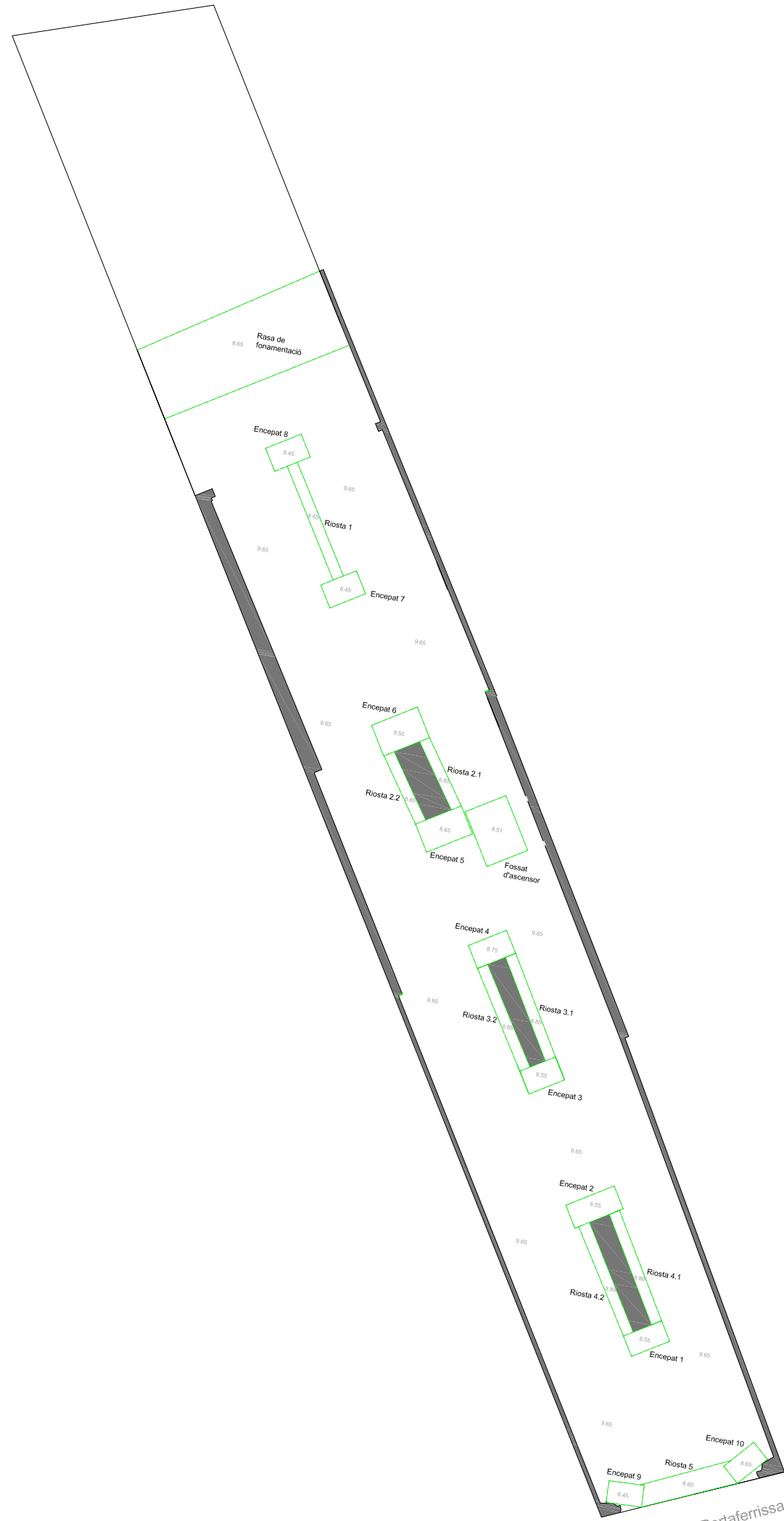
Escala Núm. plànol

A3 1:500 **1**
Sistema de referenciació geogràfica:
 UTM Zona 31 Hemisferi Nord amb Datum ED 50

Data Full
Juliol de 2012 **1 de 1**



Carrer de la Portaferrissa



Carrer de la Portaferrissa



Llegenda

- Sondaigs
- Projeccions hipotètiques
- Estrat
- Murs existents
- Rebaix patí interior FASE II
- Rebaix patí interior FASE I

Lloc de la Intervenció
 Carrer de la Portaferrissa, 15.
 Barcelona (Barcelonès)

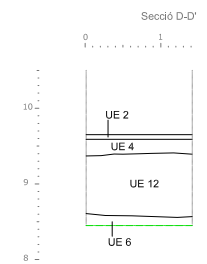
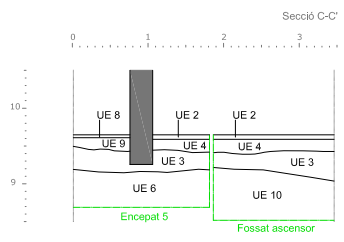
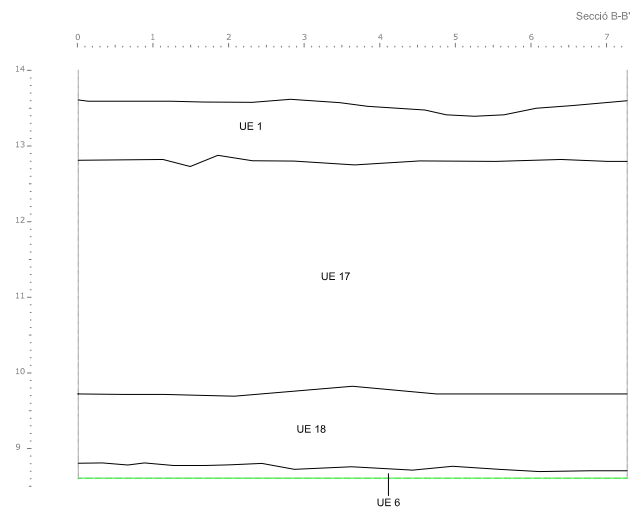
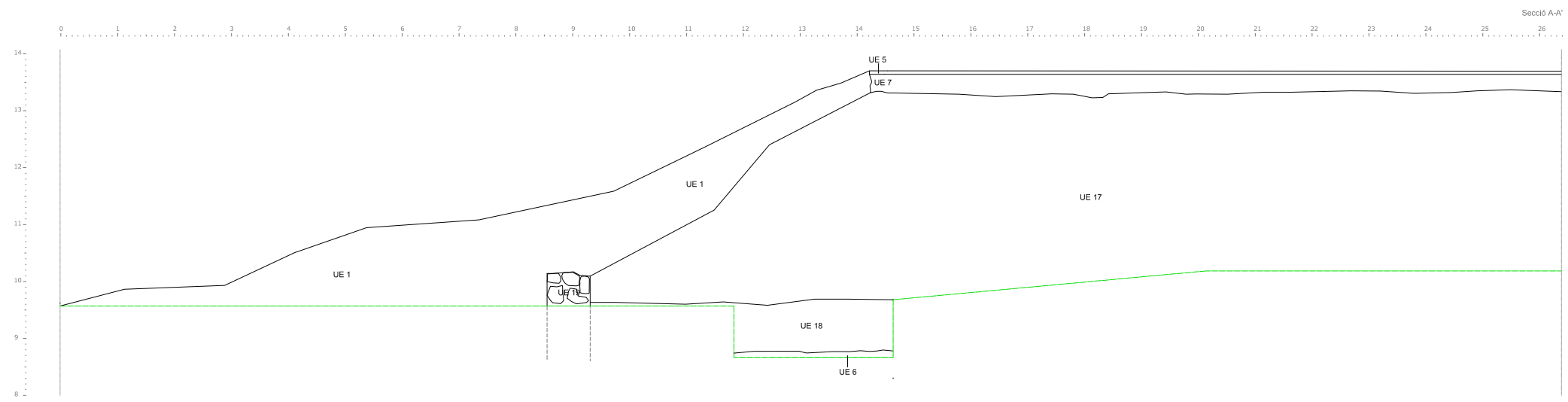
Codi Servei d'Arqueologia de Barcelona (ICUB): 062/11

Promoció i Finançament
 Promotora BAGMATI 2010 SL.

Direcció Arqueològica
 Rony José Castillo Gómez
 Dídac Pàmies Gual

Títol del Plànol
 Ubicació sondeigs i rebaixos

Escala	Núm. plànol
A3 1:200	2
<small>Sistema de referenciació geogràfica: UTM Zona 31 Hemisferi Nord amb Datum ED 50</small>	
Data	Full
Juliol de 2012	1 de 1



Llegenda

- Límit rebaix
- Projeccions hipotètiques
- Estrat
- Murs existents

Lloc de la Intervenció
 Carrer de la Portaferriça, 15.
 Barcelona (Barcelonès)

Codi Servei d'Arqueologia de Barcelona (ICUB): 062/11

Promoció i Finançament
 Promotora BAGMATI 2010 SL.

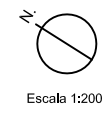
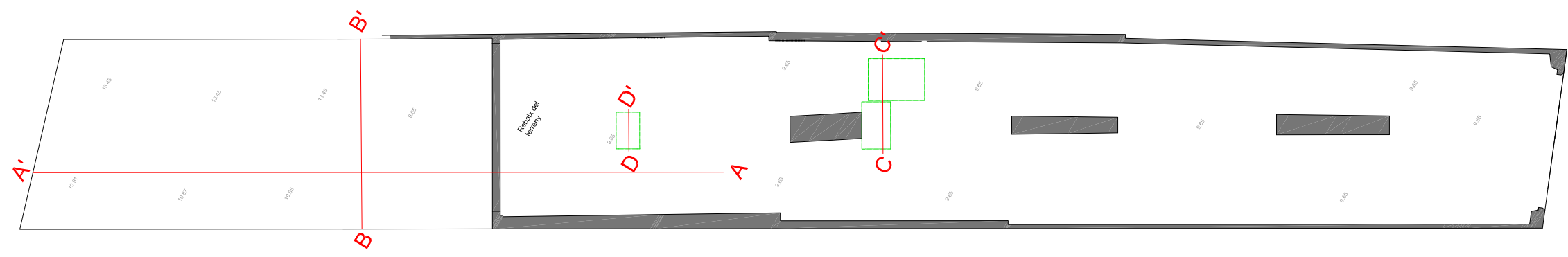
Direcció Arqueològica
 Rony José Castillo Gómez
 Dídac Pàmies Gual

Títol del Plànol
 Seccions

Escala Núm. plànol
 A3 1:100 3

Sistema de referenciació geogràfica:
 UTM Zona 31 Hemisferi Nord amb Datum ED 50

Data Full
 Juliol de 2012 1 de 1



Escala 1:200